

## STArter



# Tartalomjegyzék

|   |           |   |           |
|---|-----------|---|-----------|
| <b>Általános adatok</b> .....                         | <b>3</b>  | Külső antenna .....                             | 22        |
| Szimbólumok.....                                      | 3         | <b>Funkciók és csatlakozások</b> .....          | <b>22</b> |
| Biztonsági előírások .....                            | 3         | A távirányítók betanítása .....                 | 23        |
| Rendeltetésszerű használat.....                       | 4         | A távirányító törlése a rádióvevőből .....      | 23        |
| Megengedett kapuszárnyméretek.....                    | 4         | Csatorna törlése a rádióvevőből .....           | 23        |
| Műszaki adatok .....                                  | 4         | A rádióvevő memóriájának törlése .....          | 23        |
| Méretek .....   | 4         | DIP-kapcsoló.....                               | 23        |
| <b>Általános adatok</b> .....                         | <b>5</b>  | <b>Funkciók és csatlakozások</b> .....          | <b>23</b> |
| <b>Szerelési előkészületek</b> .....                  | <b>6</b>  | Akadályfelismerés (1., 2. + 3. DIP) .....       | 24        |
| Biztonsági előírások .....                            | 6         | Automatikus záródás.....                        | 24        |
| Szükséges szerszámok .....                            | 6         | <b>Funkciók és csatlakozások</b> .....          | <b>24</b> |
| Egyéni védőeszközök .....                             | 6         | Figyelmeztetési idő (5. DIP).....               | 25        |
| Szállítási kör.....                                   | 6         | Fraba-rendszer (6. DIP) .....                   | 25        |
| <b>Szerelés</b> .....                                 | <b>7</b>  | Meghatározott nyitás és zárás (7. DIP).....     | 25        |
| Szerelési javaslatok .....                            | 7         | Részleges nyitás (8. DIP).....                  | 25        |
| Általános előkészületek.....                          | 7         | Biztonsági előírások.....                       | 26        |
| Biztonsági előírások .....                            | 8         | A kapu nyitása .....                            | 26        |
| Szerelési helyszín .....                              | 8         | A kapu zárása .....                             | 26        |
| Szerelés a talajon.....                               | 8         | A kapumozgatás impulzussorozata.....            | 26        |
| Alapzat .....   | 8         | A vezérlés visszaállítása alaphelyzetbe .....   | 26        |
| A konzolok szerelése .....                            | 9         | Betörésvédelem automatikus zárvatartással ..... | 26        |
| Konzol .....  | 9         | <b>Üzemeltetés és kezelés</b> .....             | <b>26</b> |
| Meghajtás szerelése konzolra.....                     | 9         | Vészkioldás .....                               | 27        |
| A fogasléc szerelése .....                            | 9         | Túlterhelés elleni védelem .....                | 27        |
| Hálózati csatlakozás .....                            | 11        | Áramszünet utáni üzemeltetés.....               | 27        |
| Szerelési helyszín .....                              | 11        | <b>Üzemeltetés/kezelés</b> .....                | <b>27</b> |
| <b>Csatlakozó</b> .....                               | <b>11</b> | <b>Karbantartás és gondozás</b> .....           | <b>28</b> |
| Csukott helyzeti végállás.....                        | 12        | Biztonsági előírások .....                      | 28        |
| Nyitott helyzeti végállás.....                        | 12        | Rendszeres ellenőrzés.....                      | 28        |
| Nyomógomb vagy kulcsos kapcsoló csatlakoztatása ..... | 12        | Biztosíték cseréje .....                        | 29        |
| A 2. nyomógomb funkciója.....                         | 12        | <b>Karbantartás és gondozás</b> .....           | <b>29</b> |
| Biztonsági előírások .....                            | 13        | <b>Egyéb</b> .....                              | <b>30</b> |
| A fényesorompó csatlakoztatása .....                  | 13        | Javaslatok a hibakereséshez .....               | 30        |
| Biztonsági érintkezősáv bekötése.....                 | 13        | Leszerelés.....                                 | 31        |
| <b>Biztonság</b> .....                                | <b>13</b> | Ártalmatlanítás .....                           | 31        |
| Biztonsági előírások .....                            | 14        | <b>Hibaelhárítási segédlet</b> .....            | <b>31</b> |
| Figyelmeztető lámpa .....                             | 14        | <b>Kapcsolási rajz</b> .....                    | <b>33</b> |
| 24 V bekötése .....                                   | 14        |   |           |
| 12 V bekötése .....                                   | 14        |   |           |
| Potenciálmentes jelfogókimenet .....                  | 14        |   |           |
| Külső antenna csatlakoztatása .....                   | 14        |   |           |
| A TorMinal interfész.....                             | 14        |   |           |
| Speciális funkciók.....                               | 14        |   |           |
| <b>Kiegészítő csatlakoztatási lehetőségek</b> .....   | <b>14</b> |   |           |
| Általános megjegyzések .....                          | 15        |   |           |
| A vezérlés áttekintése .....                          | 15        |   |           |
| <b>Csatlakozók</b> .....                              | <b>15</b> |   |           |
| Biztonsági előírások .....                            | 20        |   |           |
| A meghajtás betanítása.....                           | 20        |   |           |
| Vezérlés alaphelyzetbe állítása (reset) .....         | 20        |   |           |
| <b>Üzembe vétel</b> .....                             | <b>20</b> |   |           |
| Erőtűrés beállítása .....                             | 21        |   |           |
| A kézi adó betanítása .....                           | 21        |   |           |
| <b>Üzembe vétel</b> .....                             | <b>21</b> |   |           |
| Biztonsági előírások .....                            | 22        |   |           |
| Magyarázat a kijelzőhöz és a gombokhoz .....          | 22        |   |           |

# Általános adatok

## Szimbólumok



### FIGYELEM JEL:

Fenyegető veszélyre utal. Figyelman kívül hagyásának súlyos vagy életveszélyes sérülés, valamint anyagi kár lehet a következménye.



### TÁJÉKOZTATÓ JEL:

Információ, hasznos tudnivaló.



A szöveg elején vagy magában a szövegben a megfelelő ábrára utal.

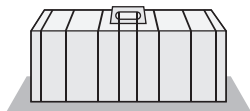
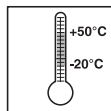
## Biztonsági előírások

### Általános előírások

- A meghajtás szerelése, üzemeltetése vagy karbantartása csak ennek a szerelési és üzemeltetési utasításnak elolvasása és megértése után, valamint figyelembevételével végezhető.
- Gondoskodjon arról, hogy ez a szerelési és üzemeltetési utasítás mindig kéznél legyen.
- A meghajtás szerelését, bekötését és első üzembe helyezését csak megfelelő szakismeretekkel rendelkező személy végezheti.
- A meghajtást csak megfelelően szintbe állított kapukra szabad felszerelni. A nem megfelelően kiegyensúlyozott kapu komoly sérülést vagy a meghajtás megrongálódását okozhatja.
- A gyártó nem felel a szerelési és üzemeltetési útmutató figyelmen kívül hagyásából eredő károkért és üzemzavarokért.
- Az adott országban érvényes balesetvédelmi előírásokat és az érvényes szabványokat figyelembe kell venni és be kell tartani.
- A Munkahelyi Bizottság (ASTA) „Munkahelyek műszaki szabályai” irányelvét figyelembe kell venni és be kell tartani. (A németországi üzemeltetőkre vonatkozik.)
- Mielőtt munkát végezne a meghajtáson, kapcsolja azt ki, és gondoskodjon arról, hogy ne lehessen visszakapcsolni.
- Csak a gyártó eredeti pótkatrészeit, tartozékait és rögzítőelemeit szabad használni.

### Raktározási előírások

- A meghajtást csak zárt és száraz helyiségben szabad tárolni -20 ... +50 °C szobahőmérsékleten.
- A meghajtást fekvő helyzetben kell tárolni.



## Üzemeltetési előírások

- A meghajtást csak biztonságosan beállított erőtűréssel szabad üzemeltetni, vagy ha a biztonságról egyéb biztonsági berendezés gondoskodik folyamatosan. Az erőtűrést olyan alacsony értékre kell beállítani, hogy a záróerő ne okozhasson sérülést, l. a "Karbantartás és gondozás" szakaszt.
- Sohasem szabad a mozgó kapuhoz ill. mozgó alkatrészekhez nyúlni.
- A kapun csak akkor szabad áthajtani, ha ez teljesen kinyílt.
- Zúzódás- és nyírásveszély állhat fenn a kapu mechanikáján vagy a záródó élein.
- Az automatikus záródásnál a fő- és mellékzáróeleket az érvényes irányelvek és szabványok szerint kell biztosítani.
- A kapu nyitásakor vagy zárásakor gyermekek, személyek, állatok vagy tárgyak nem lehetnek a mozgástartományban.
- A biztonsági és védelmi funkciók biztonságos működését rendszeresen kell ellenőrizni és szükség esetén a hibát kijavítani. L. a "Karbantartás és gondozás" szakaszt.

## Előírások a rádió-távírányításhoz

- Csak olyan eszközöket és berendezéseket szabad távirányítani, amelyeknél a rádióadó és -vevő üzemzavara esetén emberek, állatok vagy tárgyak nem kerülnek veszélybe, vagy ezen veszélyek kockázatát egyéb biztonsági berendezések kizárják.
- A felhasználót tájékoztatni kell arról, hogy azokat a berendezéseket, amelyeknél balesetveszély áll fenn, csak akkor szabad távirányítani (ha egyáltalán), ha azokra közvetlen rálátás biztosított.
- A rádió-távvezérlést csak akkor szabad használni, ha a kapu mozgása belátható és sem személyek, sem tárgyak nincsenek a mozgás tartományában.
- A távirányítót úgy kell őrizni, hogy a nem kívánatos működtetés például gyermekek vagy állatok által kizárt legyen.
- A rádiórendszer üzemeltető semmilyen védelmet nem élvez az olyan üzemzavarokkal szemben, melyeket más távközlési berendezések és készülékek okoznak (pl. rádióberendezések, melyeket szabályszerűen ugyanabban a frekvenciatartományban használnak). Ha erős zavarok jelentkeznek, forduljon az illetékes távközlési hivatal rádiózavar mérési szolgálatához (rádiólokáció)!
- A távirányítót ne üzemeltesse rádiótechnikai szempontból érzékeny helyen vagy létesítményekben (pl. repülőtéren, kórházban).

## Típustábla

- A típustábla belül, az alaptartón/burkolaton van elhelyezve. A típustáblán a meghajtás pontos típusjelölése és a gyártási dátum (hónap/év) olvasható.

# Általános adatok

## Rendeltetészerű használat

- A meghajtás kizárólag tolókapuk nyitására és zárására (I. EN 12433-1) szolgál, amelyeket inntól csak kapunak nevezünk. Más vagy azon túlmenő használat nem rendeltetészerűnek minősül. Más jellegű felhasználásból eredő károkért a gyártó nem felel. A kockázatot egyedül az üzemeltető viseli. A garancia ezáltal érvényét veszti.
- A meghajtással automatizált kapuk feleljenek meg a jelenleg hatályos szabványoknak és irányelveknek, például EN 12604, EN12605.
- A EN 12604 szabványban megadott biztonsági távolságokat a kapuszárny és a környezet között be kell tartani.
- A meghajtást csak műszakilag kifogástalan állapotban, rendeltetészerűen, a biztonság és a veszélyek szem előtt tartásával, a szerelési és üzemeltetési útmutatóban foglaltak betartásával szabad használni.
- A kapu nyitásnál vagy zárásnál emelkedést vagy lejtést nem mutathat.
- A vezetősínt úgy kell elhelyezni, hogy a víz lefolyhasson róla, így télen jégfelület ne alakuljon ki.
- A kapunak a vezetésben és a vezetősínen kifogástalanul kell futnia, hogy a meghajtás érzékenyen tudjon reagálni és a kaput vész helyzetben lekapcsolhassa.
- A kapunak nyitott és zárt helyzetben végütközővel kell rendelkeznie, különben az vészkioldásnál kitolható a vezetésből.
- Azokat a meghibásodásokat, amelyek befolyásolhatják a biztonságot, haladéktalanul el kell háritani.
- A kapu legyen stabil és csavarodásmentes, azaz nyitáskor és záráskor nem hajolhat vagy csavarodhat el.
- A meghajtás nem tudja kiegyenlíteni a kapu hibáit vagy hibás beszerelését.
- A meghajtást robbanásveszélyes területen nem szabad alkalmazni.
- A meghajtást nem szabad agresszív légkörű helyiségekben használni.

**A rádiótávírányítás megfelelőségi nyilatkozatait az alábbi címen találja:**

**[www.sommer.eu/mrl](http://www.sommer.eu/mrl)**

## Megengedett kapuszárnyméretek

|               |              |
|---------------|--------------|
| Min. menetút  | min. 1400 mm |
| Max. menetút  | max. 6000 mm |
| Súly          | max. 300 kg  |
| Kapuemelkedés | 0 %          |

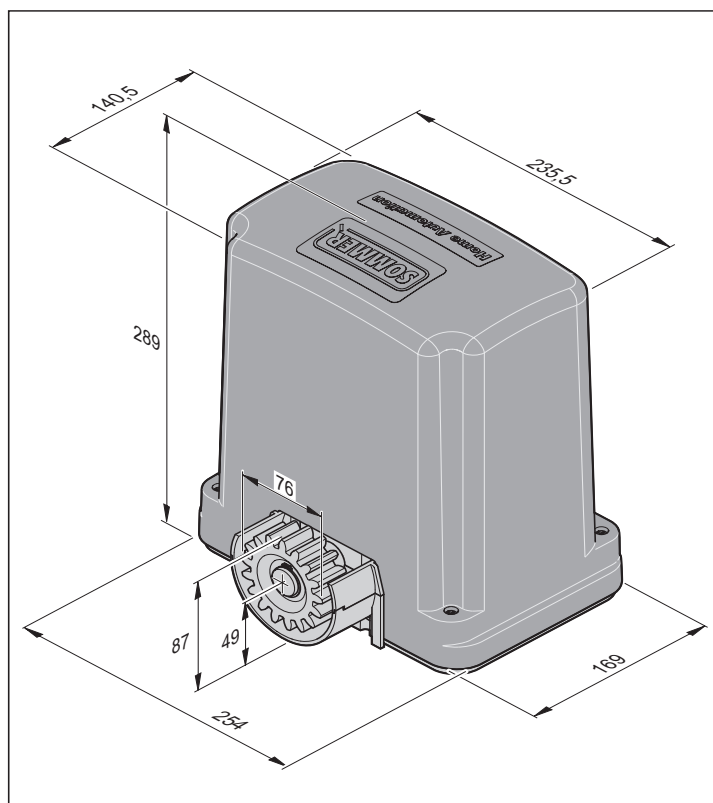
## Műszaki adatok

|   |                  |
|---|------------------|
| Névleges feszültség                     | 220 ... 240 V AC |
| Névleges frekvencia                     | 50/60 Hz         |
| Alkalmazási hőmérsékleti tartomány      | -20 ... +50 °C   |
| Védelmi osztály                         | IP 54            |
| Max. húzó- és nyomóerő                  | 550 N            |
| Névleges húzóerő                        | 165 N            |
| Névleges áramfelvétel                   | 0,22 A           |
| Névleges teljesítményfelvétel           | 51 W             |
| Max. sebesség                           | 200 mm/s         |
| Teljesítményfelvétel készenléti üzemben | 2 W              |
| Súly                                    | 8 kg             |
| Bekapcsolási időtartam                  | 30 %             |

A munkahelyet érintő zajkibocsátási érték < 75 dBA - csak a meghajtás

## Méretek

Minden méret mm-ben. Meghajtás vészkioldása megszüntetve.





# Általános adatok

## Beépítési nyilatkozat

a részben kész gép beépítéséhez  
a 2006/42/EK gépekre vonatkozó irányelv, II. melléklet 1. részének B. szakasza szerint

SOMMER Antriebs- und Funktechnik GmbH  
Hans-Böckler-Straße 21 - 27  
73230 Kirchheim unter Teck  
Németország

cég kijelenti, hogy a vezérlés

### STArter

a STArter jelöléstől kezdve a 2006/42/EK gépekre vonatkozó irányelv követelményeinek megfelel, és kapuberendezésbe való beépítésre tervezett.

- Az I. melléklet következő alapvető biztonsági előírásait alkalmazták és tartották be:

- Általános alapelvek 1. pont

- 1.2 A vezérlőrendszerek biztonsága és megbízhatósága

I. biztonsági bemenet 6. + 7. kapcsok: 2. kategória/PL C

Optikai biztonsági érintkezőléc 6. + 20. + 21. kapcsok: 2. kategória/PL C

Elektromos 8,2 k $\Omega$  biztonsági érintkezőléc 6. + 7. kapcsok: 2. kategória/PL C

II. biztonsági bemenet 8. + 9. kapcsok: 2. kategória/PL C

Belső erőkorlátozás 2. kategória/PL C

Biztonsági kategóriák az EN 13849 - 1:2008 szabvány szerint

- Megfelel a 89/106/EK építési termékekre vonatkozó irányelvnek.

Az üzemi erők első vizsgálatát egy elismert vizsgáló intézettel együtt végeztük el. Ennél a harmonizált EN 13241-1, EN 12453 és EN 12445 szabványokat alkalmaztuk. A vizsgált kombinációk megtalálhatók a [www.sommer.eu](http://www.sommer.eu) internetoldalon a „Referencialista” táblázatban.

- Megfelel a 2006/95/EK kiefeszültségre vonatkozó irányelvnek.
- Megfelel a 2004/108/EK elektromágneses összeférhetőségre vonatkozó irányelvnek.
- A műszaki dokumentációt a VII. melléklet B. pontja szerint készítettük.

A termék csak akkor vehető üzembe, ha megállapították, hogy a kapuberendezés a gépekre vonatkozó irányelv követelményeinek megfelel.



Kirchheim, 2011. 02. 01.

Jochen Lude  
A dokumentáció elkészítéséért  
felelős személy

# Szerelési előkészületek

## Biztonsági előírások

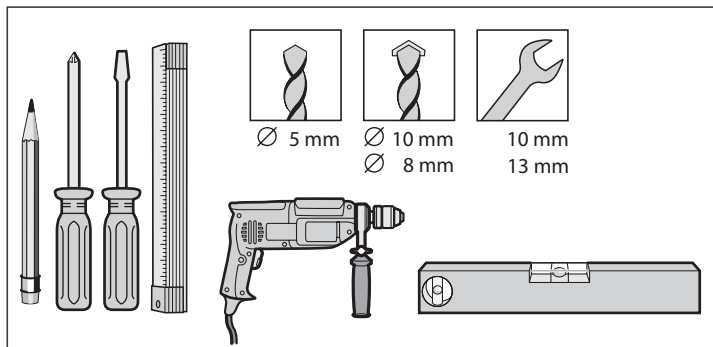
**FIGYELEM!**  
Az összes szerelési előírást be kell tartani. A hibás szerelés súlyos sérülésekhez vezethet.

- Az áramforrás feszültségének meg kell felelnie a meghajtás típus tábláján megadott feszültségnek.
- Az összes külső csatlakoztatású eszköznek az érintkezők biztonságos bontását kell mutatnia a hálózati feszültségellátással szemben az IEC 364-4-41 szerint.
- A külső eszközök vezetékének fektetésekor figyelembe kell venni az IEC 364-4-41 szabványt.
- A meghajtás szerelését, bekötését és első üzembe helyezését csak megfelelő szakismeretekkel rendelkező személy végezheti.
- A kaput csak akkor szabad mozgatni, ha nincsenek emberek, állatok vagy tárgyak a mozgástartományban.
- Gyermekeket, sérült személyeket vagy állatokat tartsa távol a kaputól.
- A rögzítőfuratok fúrásakor viseljen védőszemüveget.
- A fúrás közben takarja le a meghajtást, hogy ne hatolhasson be szennyeződés a meghajtásba.

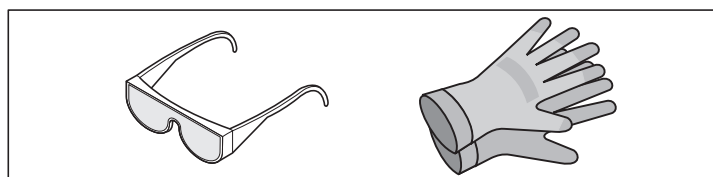
**FIGYELEM!**  
Az alapzat szilárd és stabil legyen. A meghajtást csak megfelelően szintbe állított kapukra szabad felszerelni. A helytelenül beállított kapu súlyos sérülést okozhat.

- A kapunak megfelelő szilárdsággal kell rendelkeznie, mivel nagy húzó- és nyomóerőnek lesz kitéve. Könnyű műanyag vagy alumínium kapukat a beszerelés előtt szükség esetén meg kell erősíteni. Kérje ki a szakkereskedő tanácsát.
- Távolítsa el vagy tegye működésképtelenné a kapu reteszelő szerkezeteit.
- Csak jóváhagyott rögzítőanyagot (pl. tiplit, csavart) használjon. A rögzítőanyag feleljen meg a talaj anyagának.
- Ellenőrizze a kapu könnyű futását.

## Szükséges szerszámok



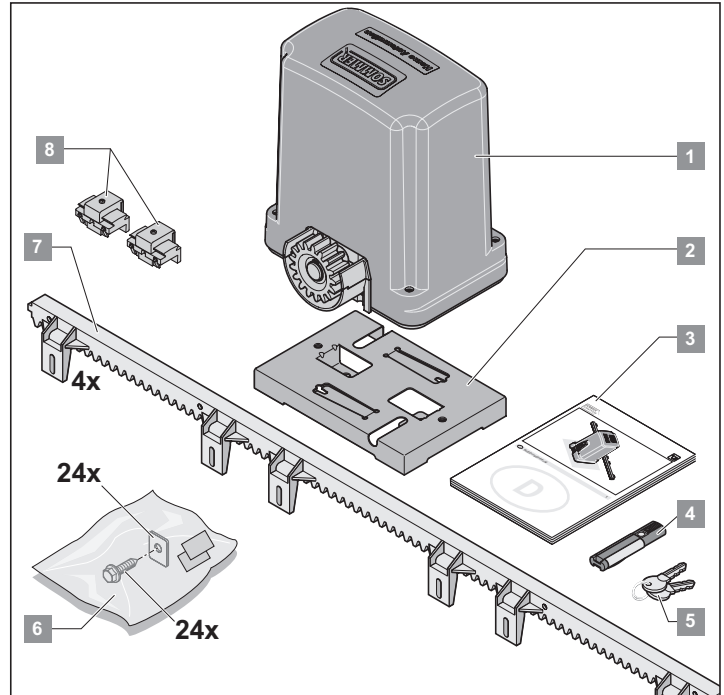
## Egyéni védőeszközök



- Védőszemüveg (a fúráshoz)
- Munkakesztyű

## Szállítási kör

- A szerelés előtt ellenőrizze a szállítási csomag tartalmát, így valamely alkatrész hiánya esetén felesleges munkát és időt takaríthat meg.
- A szállítási csomag a meghajtás kivitelétől függően változhat.



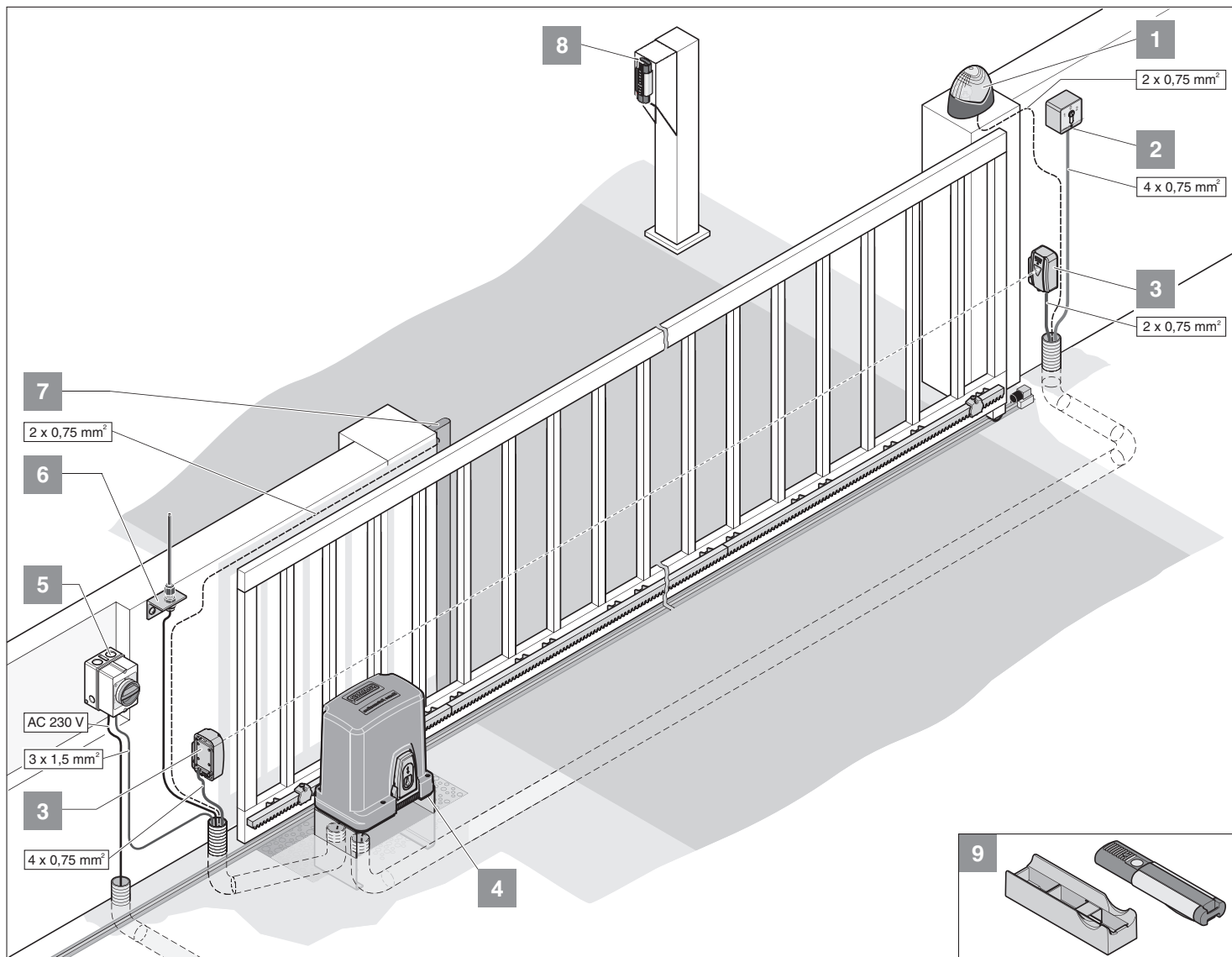
## Komplett készlet

|                           |                     |  |
|---------------------------|---------------------|--|
| Csomagolás (ho × sz × ma) | 1035 × 350 × 270 mm |  |
| Súly                      | 12 kg               |  |
| 1.                        | 1 db                | Tolókapu-meghajtás vezérléssel és rádióvevővel   |
| 2.                        | 1 db                | Konzol   |
| 3.                        | 1 db                | Szerelési és üzemeltetési útmutató   |
| 4.                        | 1 db                | 4 parancsos távirányító  |
| 5.                        | 2 db                | Kulcsok a burkolathoz  |
| 6.                        | 1 db                | Szerelőzacskó<br>24 db csavar<br>24 db alátét  |
| 7.                        | 4 db                | 1 m fogasléc   |
| 8.                        | 2 db                | Végálláskapcsoló mágnes  |
| 9.                        | 1 db                | 4 db segédszerelő lemez<br>2 db rugós alátét<br>2 db csavar<br>2 db serlegalátét<br>2 db biztosító gyűrű |

## Egyedi meghajtás

|                           |                    |  |
|---------------------------|--------------------|--|
| Csomagolás (ho × sz × ma) | 400 × 355 × 225 mm |  |
| Súly                      | 8 kg               |  |
| 1.                        | 1 db               | Tolókapu-meghajtás vezérléssel és rádióvevővel |
| 2.                        | 1 db               | Konzol   |
| 3.                        | 1 db               | Szerelési és üzemeltetési útmutató             |
| 4.                        | 2 db               | Kulcsok a burkolathoz                          |
| 8.                        | 2 db               | Végálláskapcsoló mágnes                        |

# Szerelés



## Szerelési javaslatok

- Az egyik biztonsági berendezést mindig nyitóérintkezővel kell bekötni. Így kioldás vagy üzemzavar esetén a biztonság mindig garantált.
- A tartozékok helyzetét a szerelés előtt az üzemeltetővel közösen kell megállapítani.



### MEGJEGYZÉS!

További impulzusadók: távirányító, Telecody, beltéri rádiós nyomógomb és kulcsos kapcsoló. A távirányító, Telecody vagy rádiós nyomógomb esetén nincs szükség a meghajtáshoz összekötőkábel kiépítésére; ezzel kapcsolatban érdeklődjön a szakkereskedőnél.

|    |  |
|----|--|
| 1. | Figyelmeztető lámpa DC 24 V                                |
| 2. | Kulcsos kapcsoló (1 vagy 2 érintkezős)                     |
| 3. | Fénysorompó (automatikus csukódásnál előírás, I. EN 12543) |
| 4. | Konzol   |
| 5. | Főkapcsoló (lezárható)                                     |
| 6. | Rúdantenna (10 m kábellel együtt)                          |
| 7. | Biztonsági érintkezősáv (8,2 kOhm, Fraba-rendszer)         |
| 8. | Telecody   |
| 9. | Távirányító autós/fali tartóval                            |

## Általános előkészületek

- Az összes reteszelő berendezést (elektromos zárat, tolóreteszt stb.) a meghajtás szerelése előtt le kell szerelni vagy működésképtelenné kell tenni.
- A kapuszerkezetnek stabilnak és megfelelőnek kell lennie.
- A kapunak futás közben nem szabad túlzott oldalirányú kitéréseket mutatnia.
- A kerekek/alsó sín és görgő/felső vezető rendszernek túlzott súrlódás nélkül kell működnie.
- A kapu kisiklásának elkerülésére végűtközőket kell a kapu számára a „kapu NYIT + kapu ZÁR” helyzetben szerelni.
- A kapu alapjában üres csöveket kell elhelyezni a hálózati betáplálás és a tartozékok (fényzorompó, figyelmeztető lámpa, kulcsos kapcsoló stb.) kábelei számára.

# Szerelés

## Biztonsági előírások

- A vezérlést az áramellátásra csak elektromos szakember kötheti rá.
- Ügyelni kell a meghajtásnak a talajra és a fogaslécnek a kapura való stabil rögzítésére, mivel a kapu nyitásakor és zárásakor nagy erők léphetnek fel.
- Ha a nyitáshoz vagy záráshoz nyomógomb használatos, azt legalább 1,6 m magasságba kell szerelni, hogy gyermekek ne működtethessék.
- A fogaslécnek működés közben nem szabad a fogaskereket nyomnia, mert különben megsérül a meghajtás.
- A szerelésnél figyelembe kell venni a szabványokat, pl. EN 12604, EN 12605.

## Szerelési helyszín

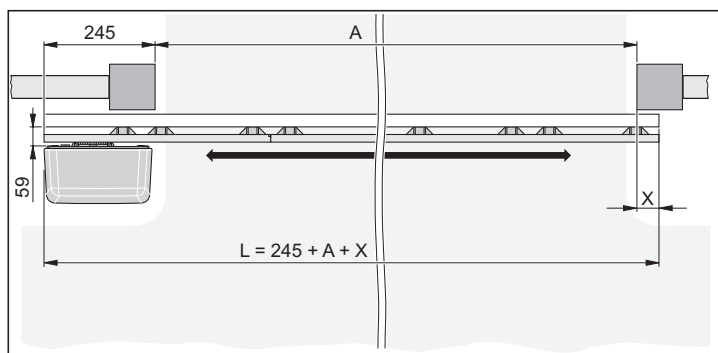
**i** **MEGJEGYZÉS!**  
Kiszállítási állapotban a meghajtás balról van, és a kapu balra nyílik.

### Meghajtás balról, kapuszárny hosszúságának kiszámítása

L = szükséges kapuszárny hosszúság

A = adott áthajtási szélesség

X = átfedés (pl.: kapuszárny - oszlop)

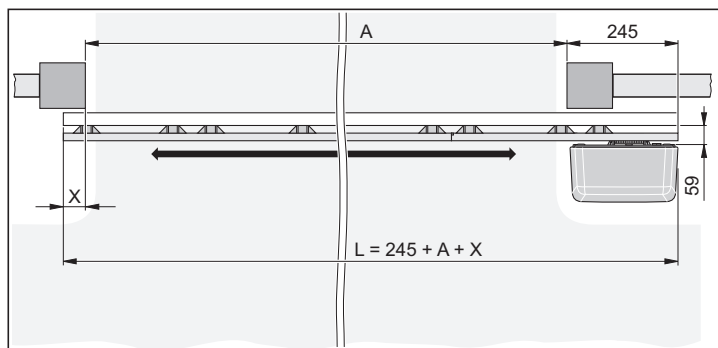


### Meghajtás jobbról, kapuszárny hosszúságának kiszámítása

L = szükséges kapuszárny hosszúság

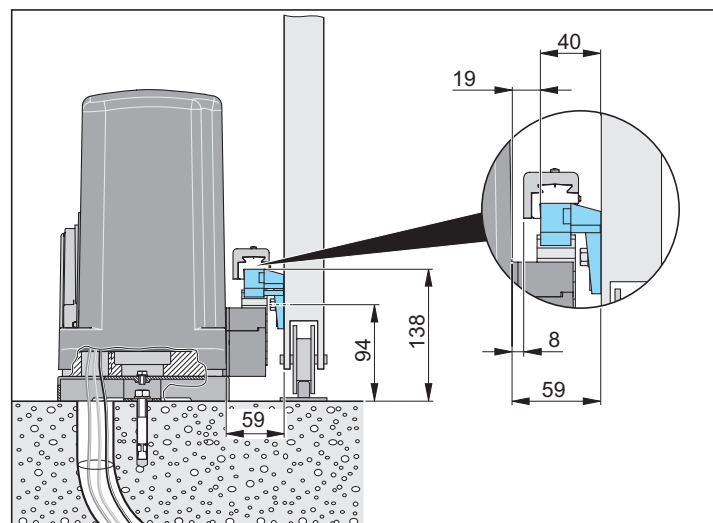
A = adott áthajtási szélesség

X = átfedés (pl.: kapuszárny - oszlop)



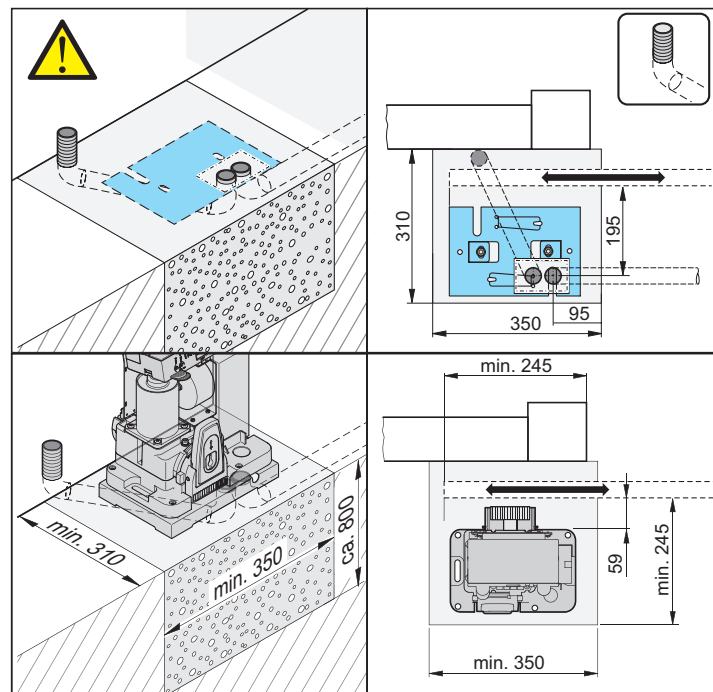
## Szerelés a talajon

**i** **MEGJEGYZÉS**  
A csomagolást az országban érvényes előírásoknak megfelelően ártalmatlanítsa.



## Alapzat

- A meghajtást konzolos kapuknál középre, a görgőbakok közé kell szerelni.
- Az alapzat mélységének fagymentesnek kell lennie (Németországban kb. 800 mm).
- Az alapzat kikeményedett és vízszintes legyen.
- Alapzatoméletek az ábra szerint.



# Szerelés

## A konzolok szerelése

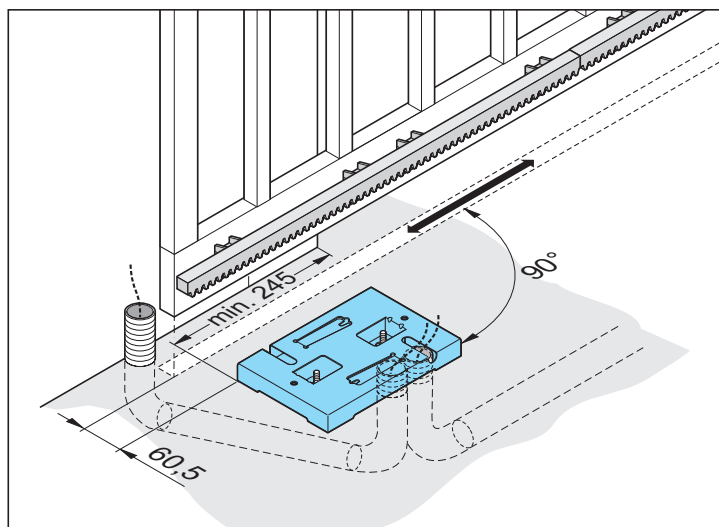
1. A szállítási kör ellenőrzése
2. A fúrósablon kiemelése a jelen útmutató közepéből
3. Furatok helyének berajzolása az alapra a fúrósablon segítségével
4. Furatok elkészítése
5. Tiplik behelyezése
6. Konzol csavaros rögzítése

## Konzol



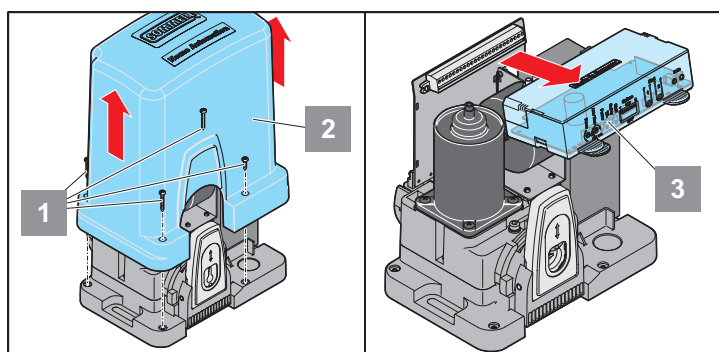
### MEGJEGYZÉS!

A méreteket és szögeket feltétlenül figyelembe kell venni, l. a „Szerelési helyszín” szakaszt.

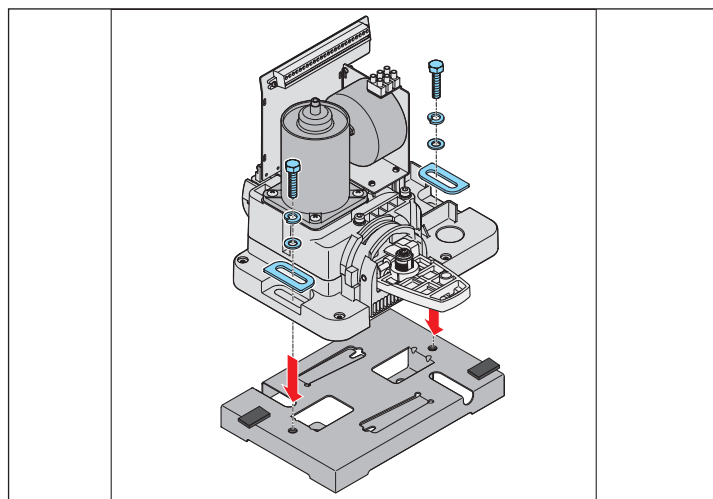


7. A konzol és a kábelcsatornák méreteit a hálózati betáplálás és a tartozék (pl. fotocella) számára figyelembe kell venni, l. az "Alapzat" szakaszt.
8. A konzol méreteit és vízszintes helyzetét ellenőrizni kell. A kábelcsatornákat és a konzolt csavarral kell rögzíteni, vagy bebetonozni.

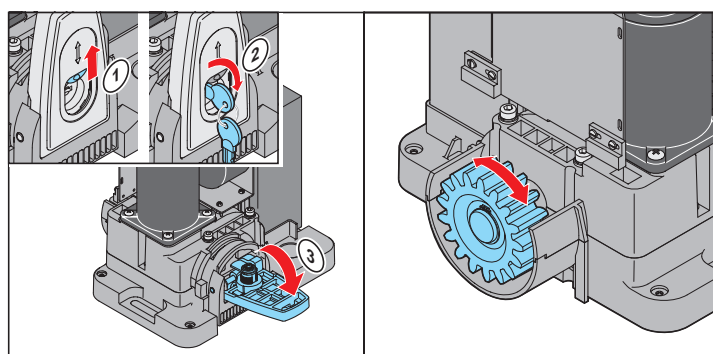
## Meghajtás szerelése konzolra



9. Vegye ki a négy csavart (1) és vegye le a burkolatot (2).
10. Szerelje ki a vezérlést (3).
11. Csavarozza rá a konzolt a meghajtásra. Ennek során a segédszerelő lemezzel (30 x 20 x 15 mm) 1,5 mm-es távolságot kell létrehozni a meghajtás és a konzol között. Ez az optimális fogjáték későbbi beállítására szolgál.



## Oldja a meghajtás reteszelését



12. Fedelet (1) felhajtani
13. Kulcsot beledugni és elforgatni
14. Fedelet kifelé eltolni
15. A meghajtás retesz oldva, a kaput kézzel lehet mozgatni

## A fogaslécok szerelése



### FIGYELEM!

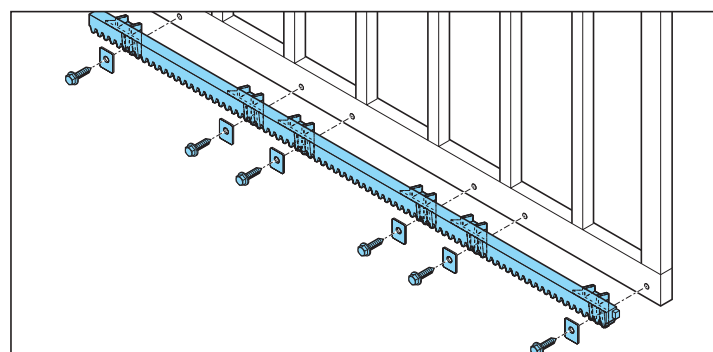
Acél fogaslécok felhasználása esetén azok minimális szélessége 12 mm. A keskenyebb acél fogaslécok károsíthatják az áttételt.



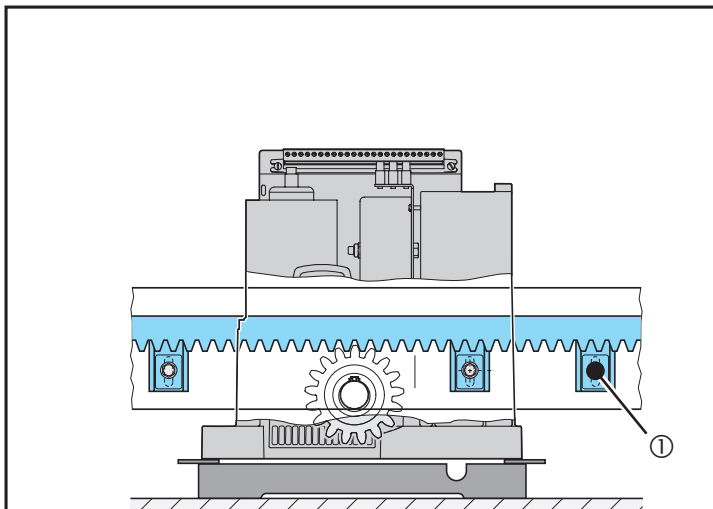
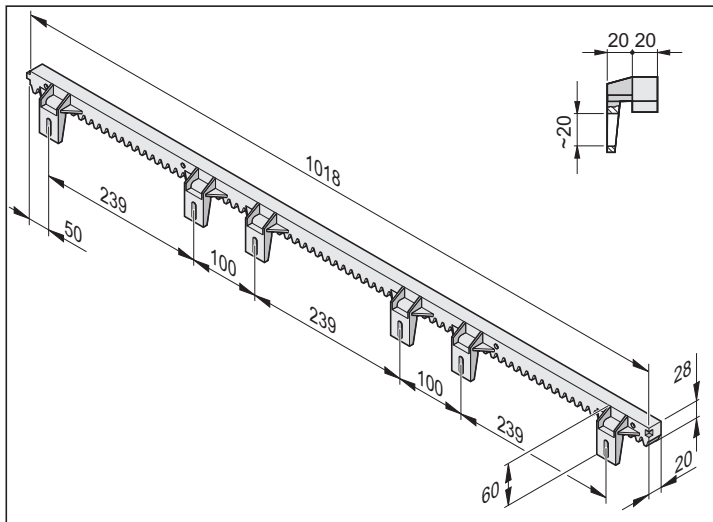
### MEGJEGYZÉS!

A komplett készlet 4 fogaslécet tartalmaz. Ha további fogaslécra van szüksége, érdeklődjön a szakkereskedőnél.

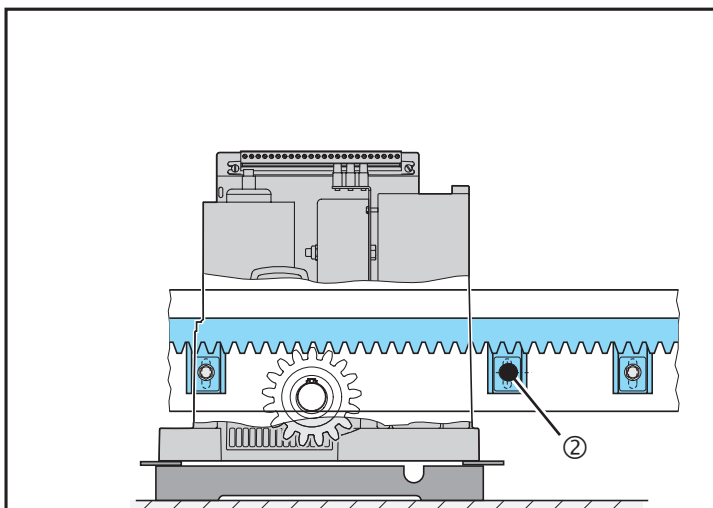
- A fogaslécnek a kapu semmilyen helyzetében sem szabad a fogaskereket nyomnia, mert különben megsérül a hajtás.
- A fogasléc szerelését mindig a kapu áthaladási oldalán kell kezdeni.
- A furatok berajzolását mindig a fogaskerék közelében kell elvégezni.



# Szerelés



1. A kaput az első furat elkészítése előtt kézzel tolja teljesen nyitott helyzetbe.
2. Helyezze rá a fogaslécet a fogaskerekre és vízmértékkel állítsa be.
3. Jelölje be az első furatot, majd fúrja ki és rögzítse a csavarral.



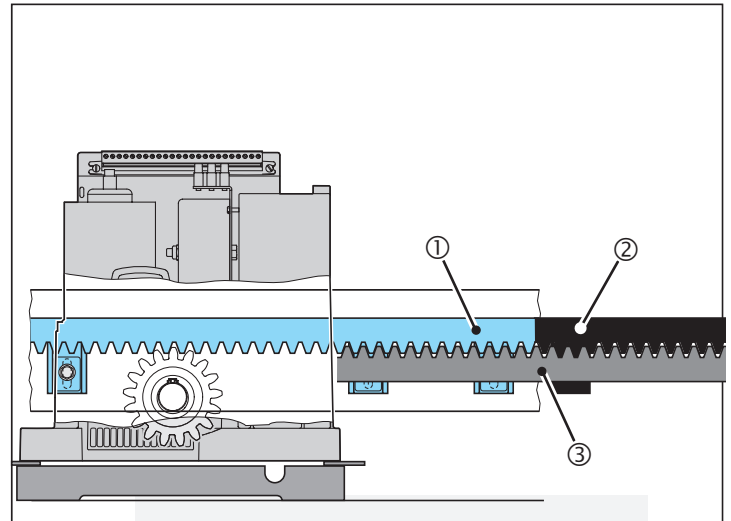
4. A kaput annyira tolja el „ZÁR”-irányba, amíg a következő furatpont az ábra szerint pozícionált, majd jelölje be újra.
5. A műveletet addig ismétlje meg, amíg az összes furatpont be nincs jelölve.
6. Csavarozza be a fogaslécet.

## További fogaslécek szerelése

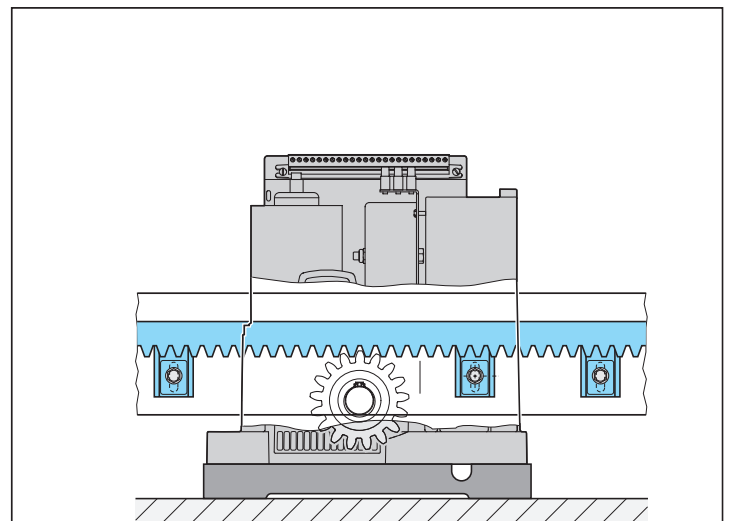


### JAVASLAT!

Először a két külső furatot jelölje be és fúrja ki. Ideiglenesen csavarozza be és jelölje be a többi furat helyét. Ezután vegye le újra a fogaslécet, majd készítse el a maradék furatokat. Ezután a fogasléc véglegesen becsavarozható.



1. A második fogaslécet (2) szintben tegye az első fogasléc mellé (1) és egy kiegészítő fogaslécet (3) alulról úgy tartson ellen, hogy a kiegészítő fogasléc fogai (3) beleérjenek a felső két fogasléc (1 és 2) fogaiba. Így garantált a második fogasléc (2) optimálisan pontos illesztése.
2. Jelölje be és fúrja ki a második fogasléc furatait.
3. Helyezze el a fogaslécet.
4. Ha egy harmadik fogasléc elhelyezése szükséges, a második fogasléc szerelésének megfelelően járjon el.



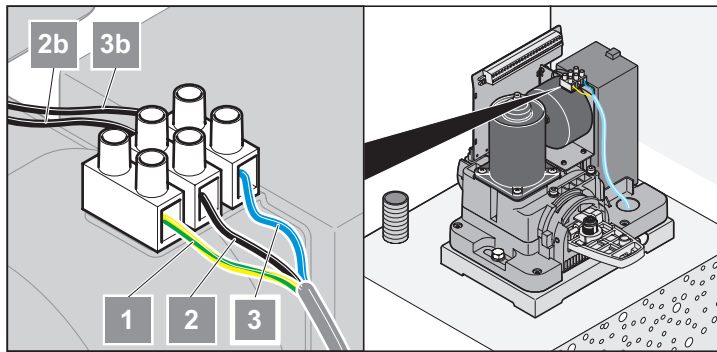
5. Távolítsa el a segédszerelő lemezeket.



# Csatlakozó

## Hálózati csatlakozás

- A kábel megengedett keresztmetszete: max. 2,5 mm<sup>2</sup>.



|    |    |                                      |
|----|----|--------------------------------------|
| 1  | PE | Védővezető                           |
| 2  | L  | Hálózati betáplálás AC 220 V - 240 V |
| 3  | N  | Semleges vezető                      |
| 2b |    | Transzformátor betáplálás            |
| 3b |    | Transzformátor betáplálás            |

## Szerelési helyszín



### MEGJEGYZÉS!

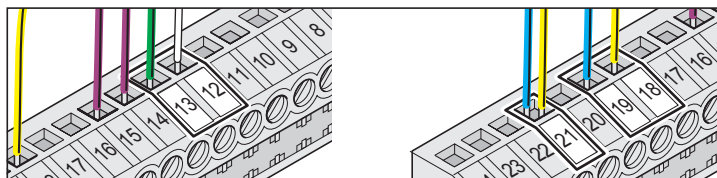
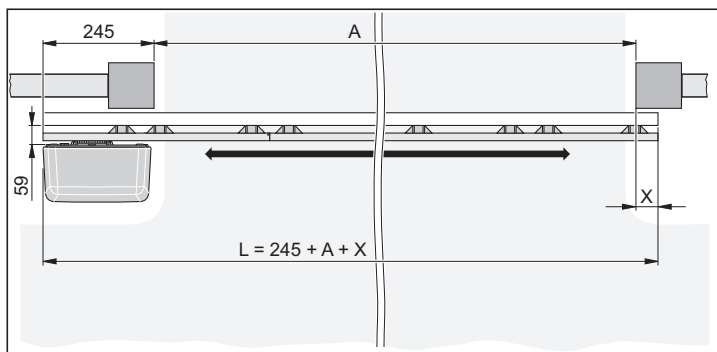
Kiszállítási állapotban a meghajtás balról van, és a kapu balra nyílik.

## Meghajtás balról, kapuszárny hosszúságának kiszámítása

L = szükséges kapuszárny hosszúság

A = adott áthajtási szélesség

X = átfedés (pl.: kapuszárny - oszlop)



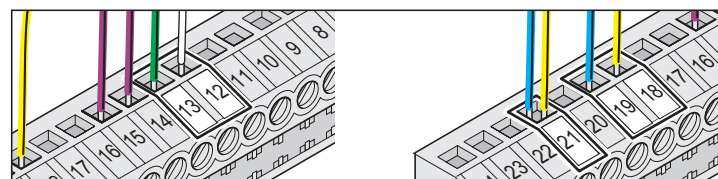
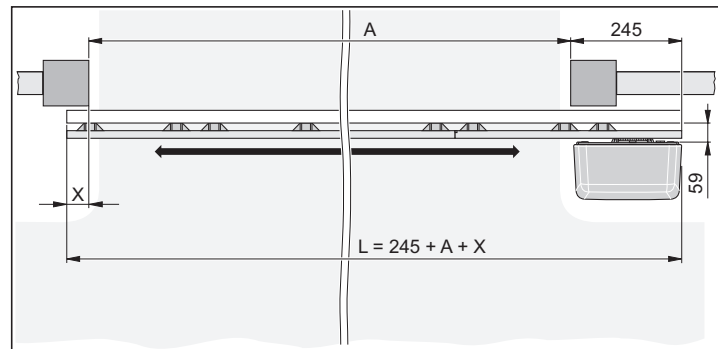
| Kapocs | Kábel színe | Megnevezés                        |
|--------|-------------|-----------------------------------|
| 12     | fekete      | Motor                             |
| 13     | piros       | Motor                             |
| 18     | fehér       | Érzékelő kapu NYITÁS              |
| 19     | fehér       | Érzékelő kapu ZÁRÁS               |
| 21     | fehér       | Test érzékelő kapu NYITÁS + ZÁRÁS |

## Meghajtás jobbról, kapuszárny hosszúságának kiszámítása

L = szükséges kapuszárny hosszúság

A = adott áthajtási szélesség

X = átfedés (pl.: kapuszárny - oszlop)



| Kapocs | Kábel színe | Csatlakozó                        |
|--------|-------------|-----------------------------------|
| 12     | piros       | Motor                             |
| 13     | fekete      | Motor                             |
| 18     | fehér       | Érzékelő kapu NYITÁS              |
| 19     | fehér       | Érzékelő kapu ZÁRÁS               |
| 21     | fehér       | Test érzékelő kapu NYITÁS + ZÁRÁS |



### MEGJEGYZÉS!

Jobboldali beszerelésnél motorcsatlakozás 12 + 13 és érzékelővezetékek 18 + 19 cserélendő.



### MEGJEGYZÉS!

Bekötési rajz áttekintést I. a hátoldalon.



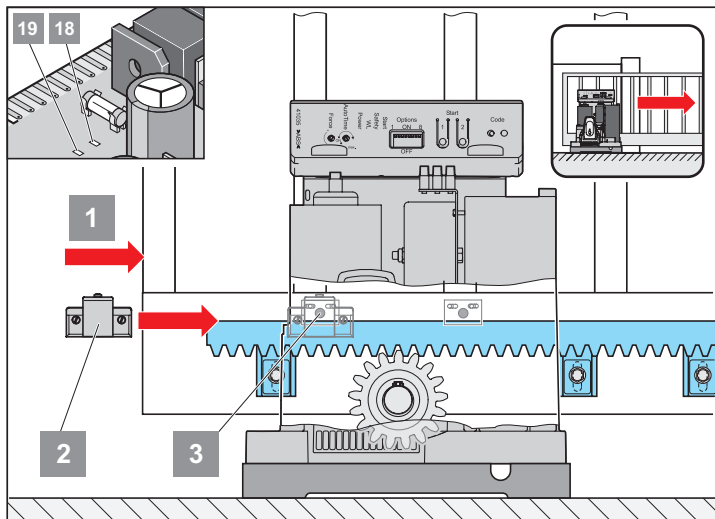
### MEGJEGYZÉS!

Max. vezeték hosszakat I. a bekötési rajzon a hátoldalon.



# Csatlakozó

## Csukott helyzeti végállás



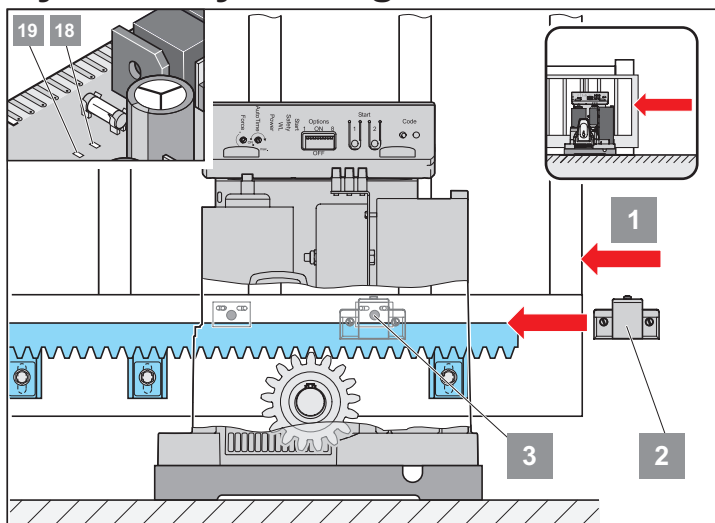
- Tolja a kaput csukott helyzeti végállásába (1).
- Tolja addig a végálláskapcsoló mágnesét (2) a végálláskapcsolón(3), amíg működtetí a kapcsolót (a vezérlésen meggyullad a LED).

Hajtómű a bal oldalon: LED 18 -> csukott helyzet

Hajtómű a jobb oldalon: LED 19 -> csukott helyzet

- Acsavarral rögzítse a végálláskapcsoló mágnesét (2).

## Nyitott helyzeti végállás



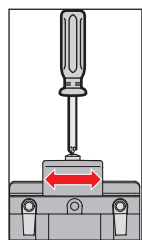
- Tolja a kaput nyitott helyzeti végállásába (1).
- Tolja addig a végálláskapcsoló mágnesét (2) a végálláskapcsolón(3), amíg működtetí a kapcsolót (a vezérlésen meggyullad a LED).

Hajtómű a bal oldalon: LED 19 -> nyitott helyzet

Hajtómű a jobb oldalon: LED 18 -> nyitott helyzet

- Acsavarral rögzítse a végálláskapcsoló mágnesét (2).

### Megjegyzés: Finombeállítás

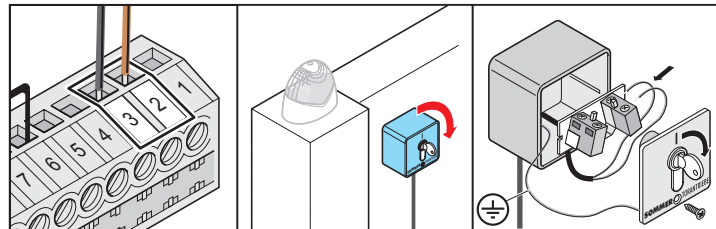


## Nyomógomb vagy kulcsos kapcsoló csatlakoztatása



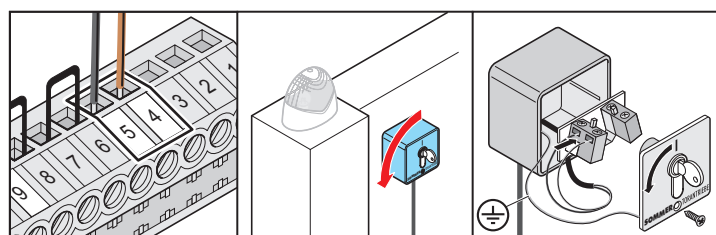
### FIGYELEM!

A kulcsos kapcsolót működtető személy nem állhat a kapu mozgástartományában és a kapura való szabad rálátása biztosított kell legyen.



### 1. nyomógomb:

2. + 3. kapocs



### 2. nyomógomb:

4. + 5. kapocs

## A 2. nyomógomb funkciója

A beállításokat I. a „Funkciók és csatlakozások” szakaszban

### Meghatározott nyitás és zárás (2 csatornás üzem)

Az 1. gomb nyitja a kaput és a 2. gomb zárja a kaput.

### Részleges nyitás

Az 1. gomb mindig teljesen nyitja és zárja a kaput.

A 2. gomb csak részlegesen nyitja, valamint zárja a kaput.

### Éberségi üzemmód (bekapcsolás csak a TorMinal-lal)

Az 1. gomb nyitja a kaput, amíg a gomb nyomva van.

A 2. gomb zárja a kaput, amíg a gomb nyomva van.

# Biztonság

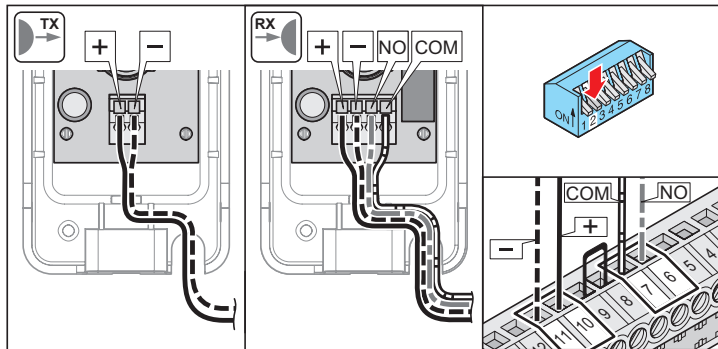
## Biztonsági előírások



### FIGYELEM!

A kapun vagy a meghajtáson végzett munka előtt mindig feszültségmentesíteni kell a vezérlést és gondoskodni kell arról, hogy ne lehessen visszakapcsolni.

## A fénySOROMPÓ csatlakoztatása



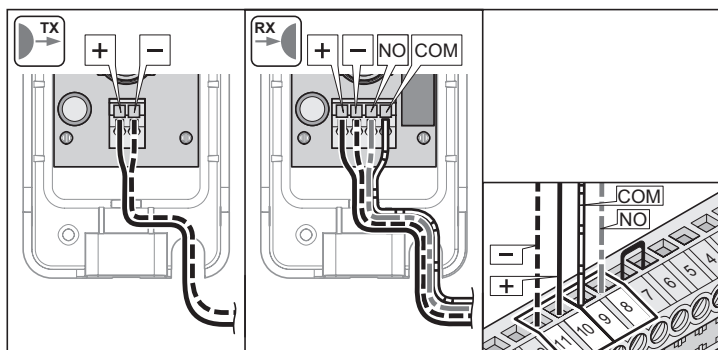
### Biztonsági bemenet 1 (Safety-1)

6. + 7. kapocs: Tesztelt csatlakozó potenciálmentes érintkezőkhöz, csak ha 2. DIP-kapcsoló OFF

### Feszültségellátás

10. kapocs: Szabályozott DC 24 V, max. 0,1 A

11. kapocs: Test



### Biztonsági bemenet 2 (Safety-2)

8. + 9. kapocs: Tesztelt csatlakozó potenciálmentes érintkezőkhöz, csak kapu nyitásnál reagál

### Feszültségellátás

10. kapocs: Szabályozott DC 24 V, max. 0,1 A

11. kapocs: Test

## Biztonsági érintkezősáv bekötése

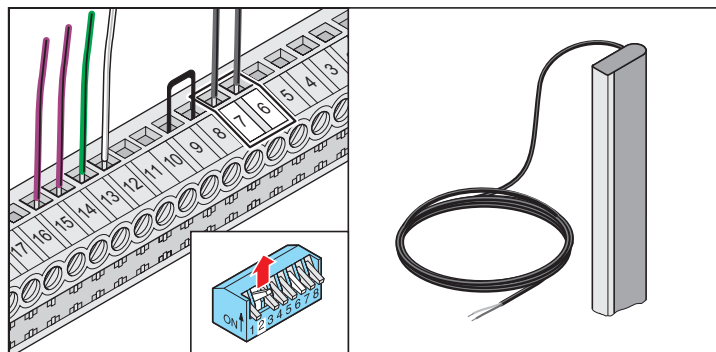


### MEGJEGYZÉS!

Beköthető vagy egy 8,2 kOhm-os vagy egy optoelektronikus sáv, de egyszerre a kettő nem.

## Elektromos biztonsági érintkezősáv (8,2 kOhm)

Értékelés 8,2 kOhm. Bekötés speciális értékelő eszköz nélkül, az értékelést a vezérlés végzi.

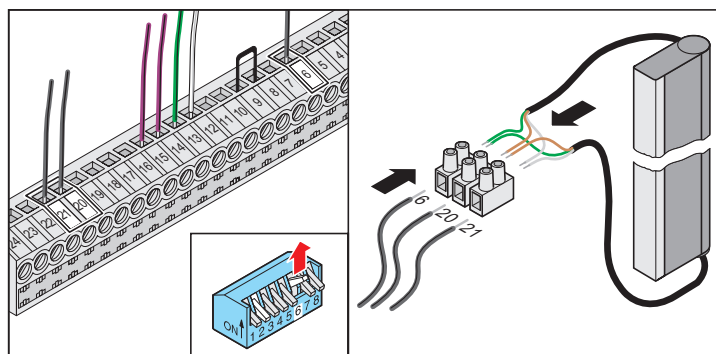


6. + 7. kapocs: Tesztelt csatlakozás egy 8,2 kOhm sávhoz

2. DIP kapcsoló: ON

## Optoelektronikai biztonsági érintkezősáv

1 sáv bekötése speciális értékelő eszköz nélkül lehetséges, az értékelést a vezérlés végzi. 2 sáv bekötése speciális értékelő eszközzel.



6. kapocs: Zöld kábel a Fraba-rendszerből

20. kapocs: Barna kábel a Fraba-rendszerből

21. kapocs: Fehér kábel a Fraba-rendszerből

6. DIP-kapcsoló: ON

2. DIP kapcsoló: OFF

# Kiegészítő csatlakoztatási lehetőségek

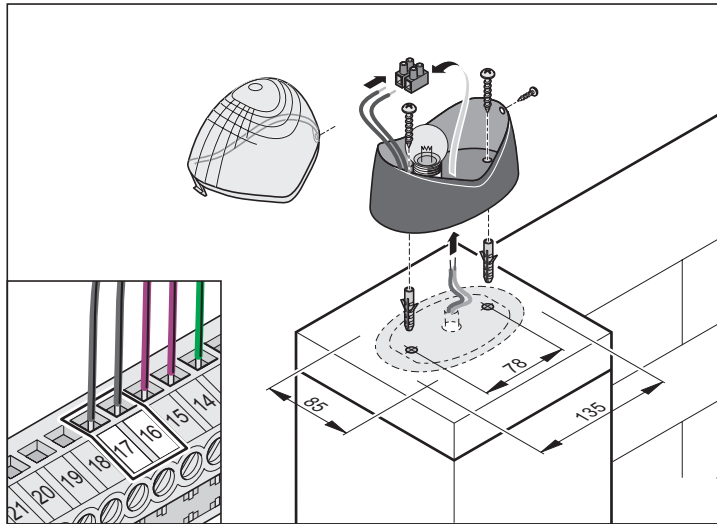
## Biztonsági előírások



### FIGYELEM!

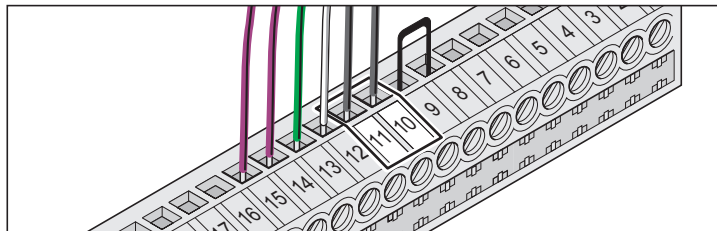
A kapun vagy a meghajtáson végzett munka előtt mindig feszültségmentesíteni kell a vezérlést és gondoskodni kell arról, hogy ne lehessen visszakapcsolni.

## Figyelmeztető lámpa



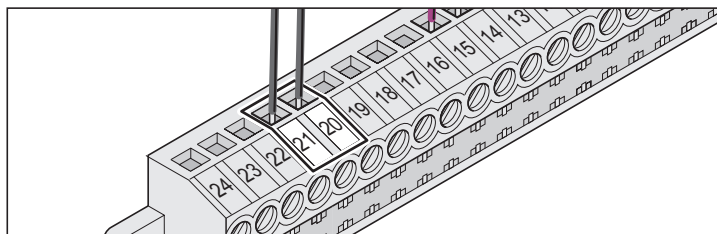
16. kapocs  
17. kapocs

## 24 V bekötése



10. kapocs: Szabályozott DC 24 V, max. 0,1 A  
11. kapocs: Test

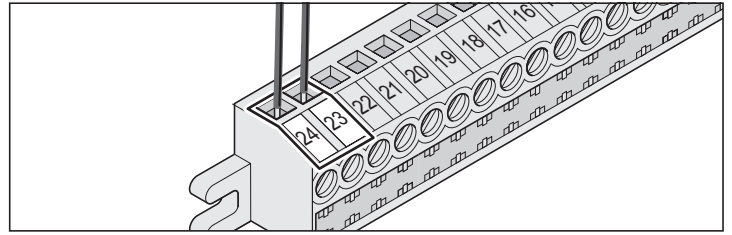
## 12 V bekötése



20. kapocs: 12 V DC, max. 0,1 A  
21. kapocs: Test

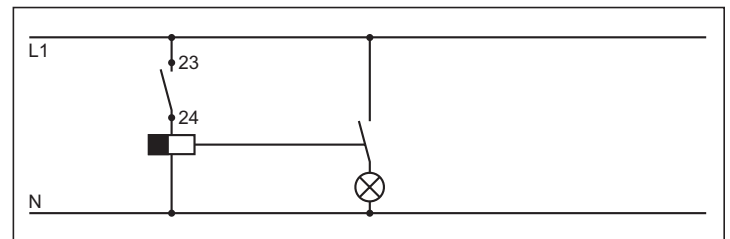
## Potenciálmentes jelfogókimenet

A meghajtás minden startjánál impulzus jelenik meg a jelfogókimeneten, amivel pl. egy világítás kapcsolható be egy lépcsőházi automatán keresztül.



23. + 24. kapcsok: 230 V AC, max. 5 A

A „max. kapcsolási késleltetés” csak a TorMinal-lal módosítható.



Példa: világítás lépcsőházi automatán keresztül

## Külső antenna csatlakoztatása

I. Tartozékok

## A TorMinal interfész

Lásd a TorMinal kezelési útmutatóját.

## Speciális funkciók

Éberségi üzemmód

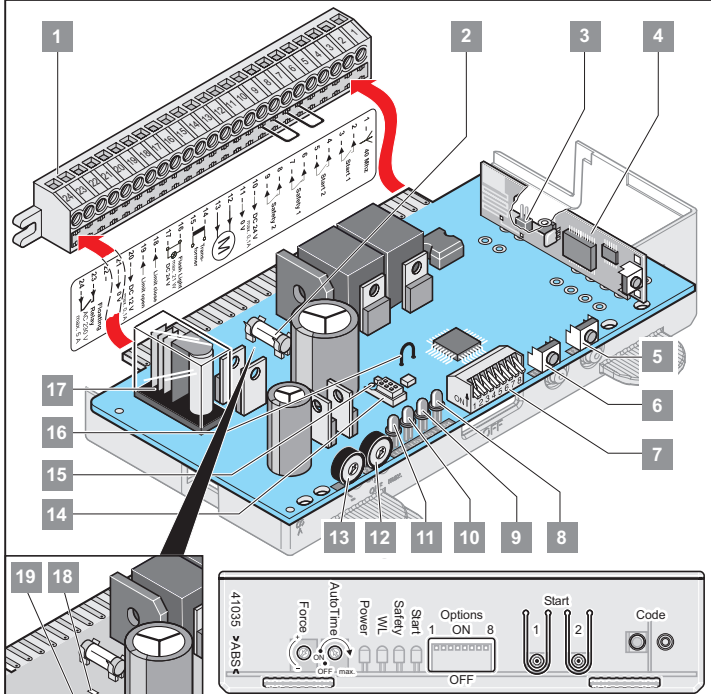
Karbantartás felügyelet

Ezek és a további funkciók vagy beállítások csak a TorMinal-lal végezhetőek el.

## Általános megjegyzések

- A DIP kapcsolók kiszállításkor kikapcsolt (OFF) állásban vannak.
- Ne kapcsoljon idegen feszültséget a vezérlés csatlakozóira, mert az azonnal tönkreteszi a vezérlést.

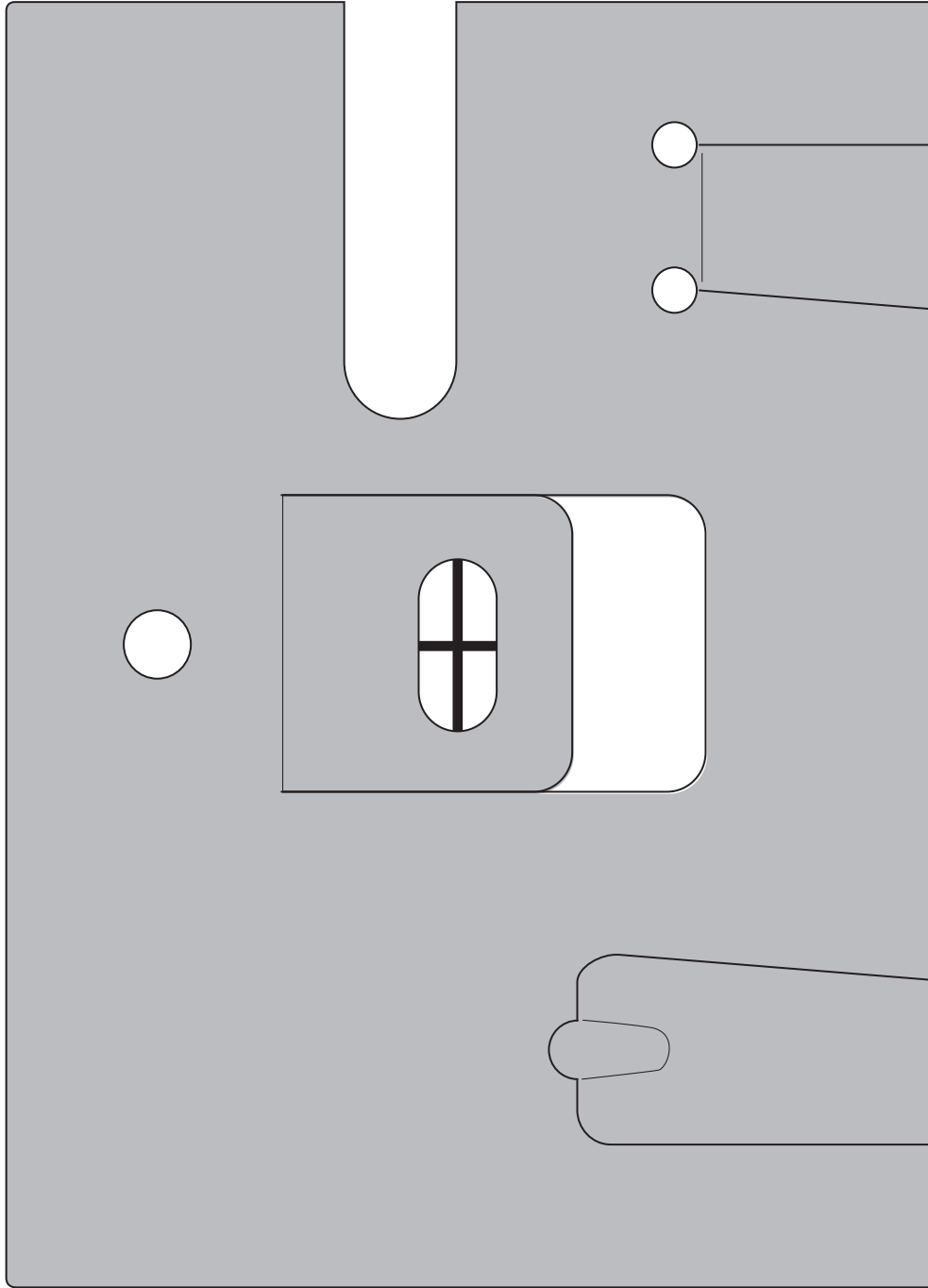
## A vezérlés áttekintése

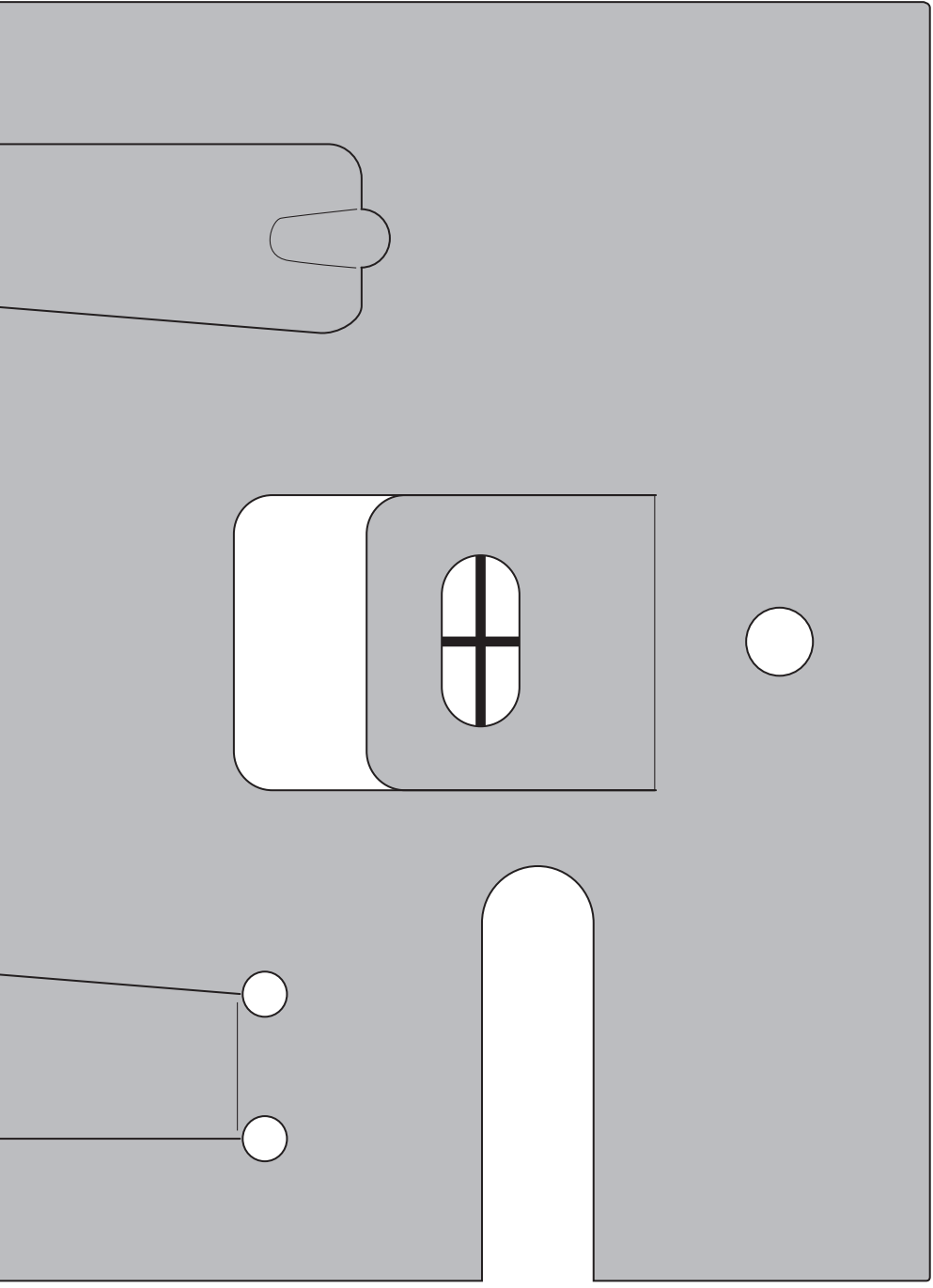


|     |  |
|-----|--|
| 1.  | Közvetlen kapcsoléc (24 pontos)  |
| 2.  | Biztosíték a figyelmeztető fény-1 bekötéséhez, 16. + 17. kapocs                            |
| 3.  | Külső antenna csatlakozója   |
| 4.  | Rádióvevő  |
| 5.  | 2. nyomógomb (T2*)   |
| 6.  | 1. nyomógomb (T1*)   |
| 7.  | 1. - 8. DIP-kapcsoló   |
| 8.  | Start (LED 4*)<br>Világít rádióparancs küldésekor vagy nyomógomb működtetésekor.           |
| 9.  | Safety (LED 3*)<br>Világít biztonsági bemenet működtetésekor.                              |
| 10. | WL (LED 2*)<br>Villog, amikor a kapu meghajtása nyit vagy zár.                             |
| 11. | Power (LED 1*)<br>Világít, ha van hálózati feszültség.                                     |
| 12. | (P2*) potenciométer az automatikus csukódás időbeállításához                               |
| 13. | (P1*) potenciométer az erőtűrés beállításához.   |
| 14. | TorMinal csatlakozó  |
| 15. | TorMinal csatlakozó felcserélésvédelem   |
| 16. | Átkötő, bontása kikapcsolja a lágyindítást   |
| 17. | Jelfogóérintkező, 23. + 24. kapcsok  |
| 18. | LED:<br>Meghajtás baltól: kapu ZÁRÁS végállása<br>Meghajtás jobbról: kapu NYITÁS végállása |
| 19. | LED:<br>Meghajtás baltól: kapu NYITÁS végállása<br>Meghajtás jobbról: kapu ZÁRÁS végállása |

\* Ezt a megjelölést közvetlenül a vezérlőkártyán is megtalálja.











# Üzembe vétel

## Biztonsági előírások



### MEGJEGYZÉS!

A meghajtás beépítése után a beépítésért felelős személy a 2006/42/EK Gépészeti Irányelveknek megfelelően köteles a kapurendszerre EU megfelelőségi nyilatkozatot kiállítani, valamint CE jelet és típusablát elhelyezni. Ez magánterületen is érvényes, és akkor is a meghajtást kézi működtetésű kapura utólag szerelik fel. Ezen dokumentumok, valamint a meghajtás szerelési és üzemeltetési útmutatója az üzemeltetőnél maradnak.



### FIGYELEM!

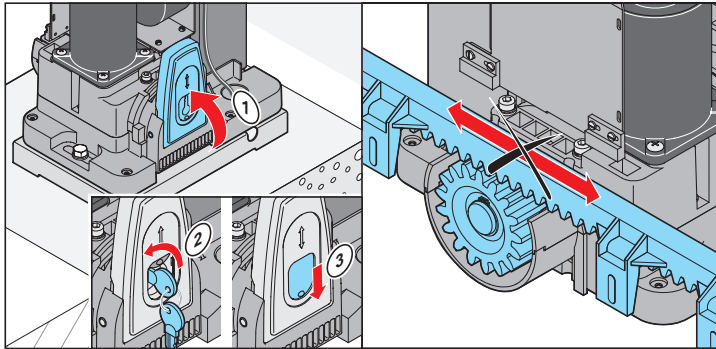
Az erőtűrés beállítása a biztonság szempontjából lényeges művelet és azt a szakszemélyzetnek rendkívüli gondossággal kell elvégeznie. Az erőtűrés megengedhetetlenül magas beállítása esetén emberek vagy állatok sérülést szenvedhetnek és tárgyak megrongálódhatnak.

Az erőtűrést a lehető legkisebb értékre válassza, hogy az akadályok gyorsan és biztonságosan felismerhetők legyenek.

## A meghajtás betanítása

A vezérlés automatikus erőbeállítással működik. A „NYITÁS” és „ZÁRÁS” kapumozgáshoz szükséges erőt a vezérlés automatikusan beolvassa és eltárolja a végállás elérésekor.

### A meghajtás reteszelése



1. A meghajtást vigye középállásba.
2. Az (1) kart hajtja fel és kulccsal reteszelve, amíg a motor be nem kattann - hangos kattánással. Ekkor engedje el a kart (1).
3. Vegye ki a kulcsot és a porvédő sapkát tolja lefelé.

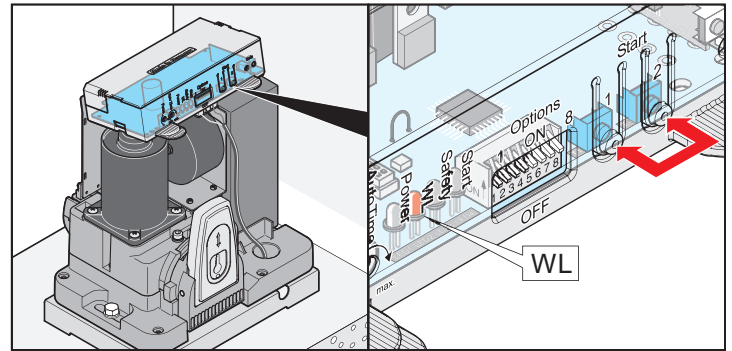


### MEGJEGYZÉS!

A kaput kézzel mozgassa ide-oda, hogy a fogaskerék könnyebben belekapjon a fogaslécbe és a motor be tudjon kattanni.

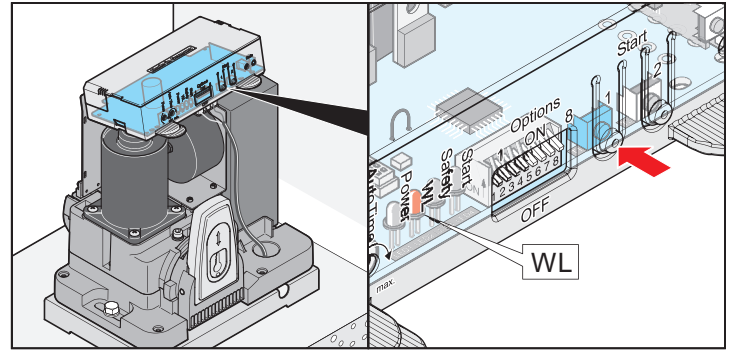
- ⇒ A meghajtás reteszelve van, a kaput már csak a motorral lehet mozgatni.
4. Dugja be a vezérlést.
  5. Kapcsolja be a főkapcsolót.
    - ⇒ Power LED világít.

## Vezérlés alaphelyzetbe állítása (reset)



1. Nyomja meg a nyomógombot (1 + 2) addig, amíg a „WL” LED kialszik.
  - ⇒ A „WL” LED kialudt - az erőértékeket törölte.
2. Engedje el az (1 + 2) nyomógombot.
3. Reset végrehajtva.
  - ⇒ A „WL” LED villog.

### Erőértékek betanítása:



1. Nyomja meg a nyomógombot (1).
  - ⇒ A kapu nyit a mágnes végálláskapcsolóig (végállás kapu NYIT).
  - ⇒ Ha a kapu nem nyílik, lehetséges, hogy fordítva van bekötve (l. „Bekötés” a 11. o.).
  - ⇒ A „WL” LED villog.
2. Nyomja meg a nyomógombot (1).
  - ⇒ A kapu nyit a mágnes végálláskapcsolóig (végállás kapu ZÁR).
  - ⇒ A „WL” LED villog.
3. Ismétlje meg az 1. és 2. lépést.
  - ⇒ A „WL” LED világít és kialszik - az erőértékeket ezzel betanította.
4. A kapu NYIT és ZÁR végállást a kapu nyitásával és zárásával ellenőrizze. Szükség esetén a végállásokat állítsa utána, amíg a kapu teljesen ki nem nyílik és be nem záródik.



### MEGJEGYZÉS!

Lágyfutáshossz kapu ZÁR esetén min. 500 mm.

# Üzembe vétel

## Erőtűrés beállítása

- Lekapcsoló erő = betanult erő + erőtürés (a potencióméteren beállítható)
- Ha az erő nem elegendő a kapu teljes nyitásához vagy zárásához, akkor az erőtürést a potencióméter jobbra forgatásával kell növelni.
- A kapu nyitása vagy zárása közben végzett beállítás-módosításokat a vezérlés a kapu következő nyitásakor olvassa be.
- Az erőtürés beállítása után szükséges lehet a végállások utánállítása.

## Erőtűrés ellenőrzése

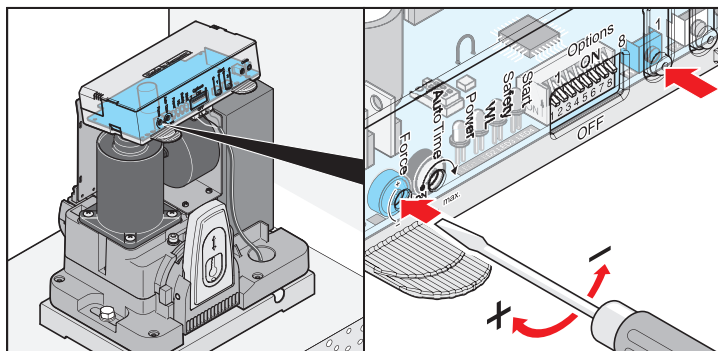


### MEGJEGYZÉS!

Passzív gumicsík használata a fő- és mellékzáróélen csökkenti a személyre vagy tárgyra ható erőt, ha hozzáérnek a kapuhoz.

Lásd a „Karbantartás és gondozás/Rendszeres ellenőrzés” című fejezetet.

Erőtűrés beállítása az automatikusan betanult erőhöz. A potencióméter beállításának beolvasása minden startnál megtörténik.



- A potencióméter bal ütközése (-) a legkisebb, a jobb ütközése (+) a legnagyobb erőtürés.

## Próbajárás:

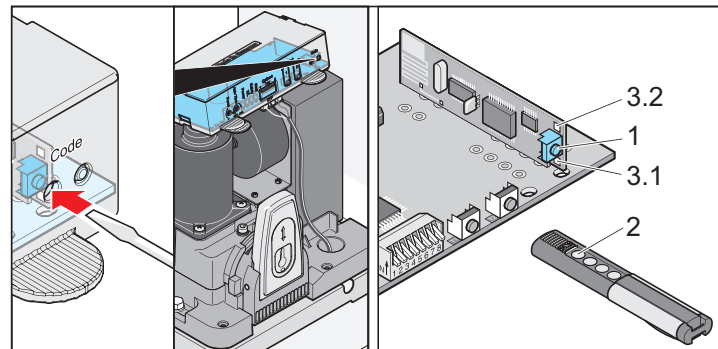
1. Zárja a kaput.
2. A nyomógombot (Start 1) 1x nyomja meg. A kapu a kapu NYIT véghelyzetig nyit.
3. A nyomógombot (Start 1) 1x nyomja meg. A kapu a kapu ZÁR véghelyzetig zár.
4. Ha a beállított kapu-végállások egyike nincs elérve (kapu NYIT vagy ZÁR), növelni kell az erőtürést.
5. A potenciómétert (Force) kb. 10 fokkal jobbra forgassa.
6. A próbaútást addig kell ismételni, amíg a kapu el nem éri a NYITOTT és ZÁR véghelyzetet.

## A kézi adó betanítása



### MEGJEGYZÉS!

A kézi adó első betanítása előtt a rádióvevő memóriáját teljesen törölni kell.



## A rádióvevő memóriájának törlése

1. Nyomja meg a betanító gombot (1) és tartsa lenyomva.
  - ⇒ 5 másodperc múlva villog a LED (3.1 vagy 3.2) - további 10 másodperc múlva ég a LED (3.1 vagy 3.2).
  - ⇒ Összesen 25 másodperc elteltével az összes LED (3.1 és 3.2) világít.
2. Engedje el a betanító gombot (1).

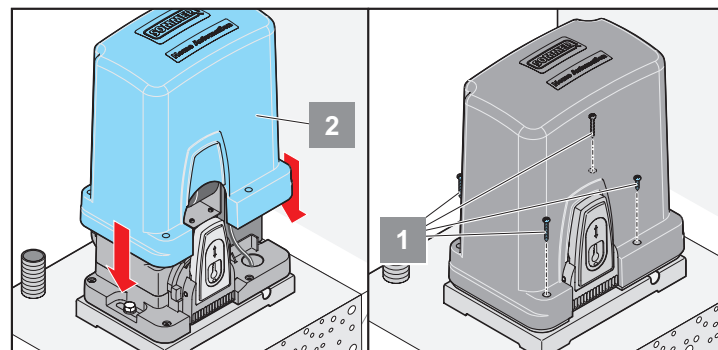
## A kézi adó betanítása

1. Nyomja meg a betanító gombot (1).
  - Az 1-es csatornához egyszer, a LED (3.1) világít.
  - A 2-es csatornához kétszer, a LED (3.2) világít.
  - ⇒ Ha 10 másodpercen belül nem küld kódot, a rádióvevő normál üzembe kapcsol.
2. A kívánt távirányító gombot (2) nyomja addig, amíg a LED (3.1/3.2) kialszik, attól függően, hogy melyik csatornát választotta.
  - ⇒ A LED kialszik, a betanítást befejezte.
  - ⇒ A távirányító a rádiókódot elküldte a rádióvevőnek.
3. A távirányító további betanításához ismételje meg a fenti lépéseket. Max. 112 programhely áll rendelkezésre rádióvevőnként.



### MEGJEGYZÉS!

A betanuló mód megszakításához a betanító gombot (1) addig nyomja, amíg a LED kialszik.



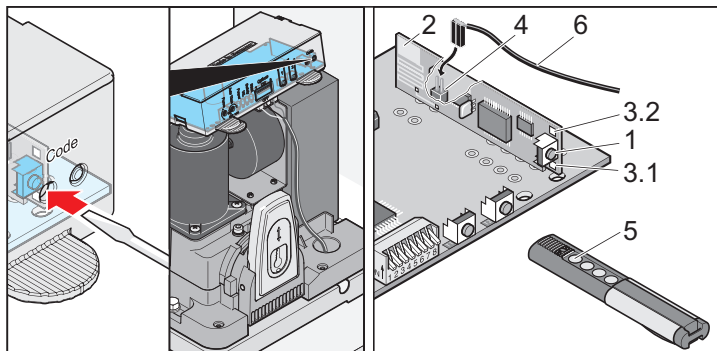
1. Tegye rá a burkolatot (2) és tolja el lefelé.
2. Csavarozza be a burkolatot.
  - ⇒ Az üzembe vétel végetért.

# Funkciók és csatlakozások

## Biztonsági előírások

- A biztonságos működtetéshez az adott helyen az erre a berendezésre érvényes biztonsági előírásokat be kell tartani! Az elektromos művek, a VDE és a szakmai szövetségek szolgálnak erre vonatkozó információval.
- Az üzemeltető semmilyen védelmet nem élvez az olyan üzemzavarokkal szemben, melyeket más távközlési berendezések vagy készülékek okoznak (pl. rádiókészülékek, melyeket ugyanabban a frekvenciatartományban használnak).
- Vételi problémák esetén cserélje ki a távirányító elemét.

## Magyarázat a kijelzőhöz és a gombokhoz



1. A rádióvevőt különböző üzemmódokba kapcsolja: betanító, törlés vagy normál üzembe.

2. Belső antenna



### MEGJEGYZÉS!

A 2. rádiócsatorna (3.2) csak a „Meghatározott nyitás és zárás vagy részleges nyitás” funkciókhoz szükséges.

3. LED-ek; azt mutatják, melyik csatorna van kiválasztva.

3.1 LED 1. rádiócsatorna  
3.2 LED 2. rádiócsatorna

4. Külső antenna csatlakoztatása

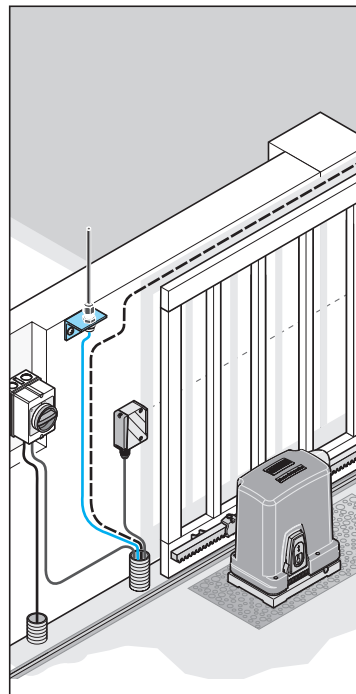
Ha a hatótávolság belső antennával nem megfelelő, akkor lehetőség van külső antenna alkalmazására. l. "Tartozékok" szakaszt.

5. Távirányító gomb

6. Külső antenna

## Külső antenna

- Ha a rádióvevő belső antennája nem biztosít megfelelő vételt, lehetőség van külső antenna csatlakoztatására.
- Az antennakábel nem jelenthet mechanikai terhelést a vevőkártyának, ezért húzásmentesítést kell alkalmazni.
- Az antenna felszerelési helyét egyeztetni kell az üzemeltetővel.



# Funkciók és csatlakozások

## A távirányítók betanítása



### MEGJEGYZÉS!

A távirányítók első betanítása előtt a rádióvevő memóriáját törölni kell.

1. Nyomja meg a betanító gombot (1).
  - Az 1-es csatornához egyszer, a LED (3.1) világít.
  - A 2-es csatornához kétszer, a LED (3.2) világít.⇒ Ha 10 másodpercen belül nem küld kódot, a rádióvevő normál üzembe kapcsol.
2. A kívánt távirányító gombot (5) nyomja addig, amíg a LED (3.1/3.2) kialszik, attól függően, hogy melyik csatornát választotta.
  - ⇒ A LED kialszik, a betanítást befejezte.
  - ⇒ A távirányító a rádiókódot elküldte a rádióvevőnek.
3. További távirányítók betanításához ismételje meg a fenti lépéseket. Max. 112 programhely áll rendelkezésre rádióvevőnként.

### A betanítás megszakítása:

A betanító gombot (1) addig nyomja, amíg a LED kialszik.

## A távirányító törlése a rádióvevőből

Ha egy távirányítót törölni kell a rádióvevőből, akkor biztonsági okból a távirányító **mindegyik** gombját és **mindegyik** gombkombinációját törölni kell!

1. Nyomja meg a betanító gombot (1) és tartsa lenyomva 5 másodpercig.
  - ⇒ Az egyik LED (3.1 vagy 3.2) villog.
2. Engedje el a betanító gombot (1).
  - ⇒ A rádióvevő törlési üzemben van.
3. Nyomja meg a távirányítónak azt a gombját, amelynek kódját a rádióvevőből törölni szeretné.
  - ⇒ A LED kialszik. A törlés befejeződött.
4. Az **összes** gombra és gombkombinációra ismételje meg a műveletet.

## Csatorna törlése a rádióvevőből

1. Nyomja meg a betanító gombot (1) és tartsa lenyomva.
  - Az 1-es csatornához egyszer, a LED (3.1) világít.
  - A 2-es csatornához kétszer, a LED (3.2) világít.⇒ A LED (3.1 vagy 3.2) 5 másodperc múlva villog.
  - ⇒ A LED (3.1 vagy 3.2) további 10 másodperc múlva világít.
2. Engedje el a betanító gombot (1).
  - ⇒ A törlés befejeződött.

## A rádióvevő memóriájának törlése

Ha egy távirányító elvész, akkor biztonsági okból a rádióvevőben az összes csatornát törölni kell! Ezt követően az összes távirányítót újra be kell tanítani.

1. Nyomja meg a betanító gombot (1) és tartsa lenyomva.
  - ⇒ A LED (3.1 vagy 3.2) 5 másodperc múlva villog.
  - ⇒ A LED (3.1 vagy 3.2) további 10 másodperc múlva világít.
  - ⇒ Összesen 25 másodperc elteltével az összes LED (3.1 + 3.2) világít.
2. Engedje el a betanító gombot (1) - a törlés befejeződött.

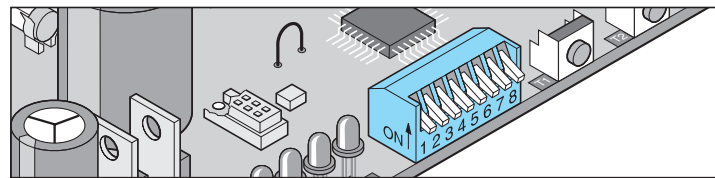
## DIP-kapcsoló



### MEGJEGYZÉS

A DIP-kapcsolók átállítása előtt feszültségmentesítse a vezérlést. A DIP-kapcsolókat a vezérlés újabb áram alá helyezése után a rendszer újra beolvassa.

Gyári beállítás: OFF



| DIP | Állás | Funkció/reakció |
|-----|-------|-----------------|
|-----|-------|-----------------|

Biztonsági csatlakozás 1, 6. + 7. kapocs; meghajtás viselkedése a kapu nyitásakor

|   |     |                              |
|---|-----|------------------------------|
| 1 | OFF | Meghajtás nem mutat reakciót |
|   | ON  | Meghajtás irányt vált        |

Biztonsági csatlakozás 1, 6. + 7. kapocs; működésmód kiválasztása nyitó érintkezőként vagy 8,2 KOhm

|   |     |                                   |
|---|-----|-----------------------------------|
| 2 | OFF | Nyitó érintkező (pl. fénysorompó) |
|   | ON  | 8,2 KOhm                          |

Biztonsági csatlakozás 2, 8. + 9. kapocs; meghajtás viselkedése a kapu zárásakor

|   |     |   |
|---|-----|---|
| 3 | OFF | A meghajtás megállítja és egy kissé nyitja a kaput, irányváltás |
|   | ON  | A meghajtás megállítja és teljesen nyitja a kaput               |

Automatikus záródás: a fénysorompó (biztonsági csatlakozás 1 vagy 2) működtetése után 5 másodperccel záródik a kapu.

|   |     |             |
|---|-----|-------------|
| 4 | OFF | Kikapcsolva |
|   | ON  | Aktiválva   |

Előfigyelmeztetési idő figyelmeztető lámpa csatlakozásra 16. + 17. kapocs

|   |     |   |
|---|-----|---|
| 5 | OFF | Előfigyelmeztetési idő 0 s                                |
|   | ON  | Előfigyelmeztetési idő 3 s - a figyelmeztető lámpa villog |

Fraba-rendszer

|   |     |             |
|---|-----|-------------|
| 6 | OFF | Kikapcsolva |
|   | ON  | Aktiválva   |

Meghatározott nyitás és zárás

|   |     |   |
|---|-----|---|
| 7 | OFF | Impulzussorozat 1 csatornás üzemben nyomógomb/rádiócsatorna 1 + 2: NYIT - STOP - ZÁR - STOP - NYIT - STOP - ZÁR - és így tovább   |
|   | ON  | Impulzussorozat 2 csatornás üzemben nyomógomb/rádiócsatorna 1: NYIT - STOP - NYIT - STOP - NYIT - és így tovább<br>nyomógomb/rádiócsatorna 2: ZÁR - STOP - ZÁR - STOP - ZÁR - és így tovább |

Részleges nyitás

|   |     |  |
|---|-----|--|
| 8 | OFF | Részleges nyitás kikapcsolva   |
|   | ON  | Részleges nyitás aktiválva<br>nyomógomb/rádiócsatorna 1 = NYIT - STOP - ZÁR - és így tovább<br>nyomógomb/rádiócsatorna 2 = Részleges nyitás<br>7. DIP-kapcsoló OFF |





# Funkciók és csatlakozások

## A meghajtás viselkedése az 1 + 2 biztonsági bemenetek kioldásakor

A kapu nyitásakor:

Meghajtás viselkedése az 1. DIP-kapcsoló beállításától függően.

A kapu zárásakor:

A meghajtás mindig teljesen nyitja a kaput, függetlenül a 3. DIP-kapcsoló beállításától.

## 1. változat: automatikus csukódás

Az automatikus csukódás a kapu NYITVA végállás elérésekor aktiválódik, ettől kezdve a potenciométerrel beállított idő fut le. Ha ezen az időn belül parancs kiadása történik, az idő lefutása újra kezdődik.

### Beállítások:

- Potenciométert a kívánt időre beállítani (1 - 120 másodperc)
- 4., 7. + 8. DIP kapcsoló OFF
- Többi DIP-kapcsoló kívánság szerint

## 2. változat: automatikus csukódás + fotocella (DIP 4)



### MEGJEGYZÉS!

Automatikus csukódást kézzel megszakítani, kapcsolót a fényzorompó vezetékébe beszerezni.

Mint az 1. változat, de a meghajtás a kaput 5 másodperccel a fényzorompón való áthaladás után csukja.

- Fényzorompó a 2 biztonsági csatlakozáson (8. + 9. kapocs)

### Beállítások:

- Potenciométert a kívánt időre beállítani (1 - 120 másodperc)
- 7. + 8. DIP kapcsoló OFF
- 4. DIP kapcsoló ON
- Többi DIP-kapcsoló kívánság szerint

## 3. változat: automatikus csukódás + biztonsági érintkezősáv + fényzorompó



### MEGJEGYZÉS!

Automatikus csukódást kézzel megszakítani, kapcsolót a fényzorompó vezetékébe beszerezni.

Mint az 1. változat, de a meghajtás a kaput 5 másodperccel a fényzorompón való áthaladás után csukja.

- Biztonsági érintkezősáv az 1 biztonsági csatlakozásra (6. + 7. kapocs)
- Fényzorompó a 2 biztonsági csatlakozáson (8. + 9. kapocs)

### Beállítások:

- Potenciométert a kívánt időre beállítani (1 - 120 másodperc)
- 7. + 8. DIP kapcsoló OFF
- 2., 4. DIP kapcsoló ON
- Többi DIP-kapcsoló kívánság szerint

## Figyelmeztetési idő (5. DIP)

Az 1 figyelmeztető lámpa csatlakozásra (16. + 17. kapocs) kötött figyelmeztető lámpa 3 másodpercig villog a nyomógomb vagy a távirányító működtetése után, mielőtt a meghajtás működésbe lépne.

Ha ezalatt az idő alatt a nyomógombot vagy a távirányítót ismét működtetik, a figyelmeztetési idő megszakad.

### 5. DIP-kapcsoló

OFF Kikapcsolva

ON Aktiválva, figyelmeztető lámpa 1 villog 3 másodpercig

## Fraba-rendszer (6. DIP)

Itt lehet az 1 biztonsági csatlakozás (6. + 7. kapcsok) a Fraba-rendszer jeleinek értékelésére átkapcsolni.

### 6. DIP-kapcsoló

OFF Kikapcsolva

ON Aktiválva

## Meghatározott nyitás és zárás (7. DIP)

Az 1. gomb/rádiócsatorna nyitja a kaput és a 2. gomb/rádiócsatorna zárja a kaput. A két csatornás üzem csak két nyomógombbal, vagy csak távirányítókkal is használható.

Feltétele: 8. DIP kapcsoló OFF, 2 nyomógomb csatlakoztatva vagy 2 távirányító nyomógomb betanítva.

### 7. DIP-kapcsoló

OFF Kikapcsolva

ON Aktiválva

## Részleges nyitás (8. DIP)

Ez a funkció a kaput a beállítástól függően részben nyitja ki.

Alkalmazási példa:

Kapu nyitása személyforgalom számára. A részleges nyitást két nyomógombbal vagy rádióval (távirányító, Telecody stb.) is lehet használni.

### 8. DIP-kapcsoló

OFF Kikapcsolva

ON Aktiválva, 7. DIP kapcsoló használaton kívül

## Részleges nyitás 2 nyomógombbal

Szereljen fel még egy nyomógombot és 2. gombként csatlakoztassa a 4 + 5 kapcsokra.

Az 1. nyomógomb mindig teljesen kinyitja a kaput.

Ha a kapu a 2. gombbal részben ki van nyitva, az 1. gomb hatására a kapu teljesen kinyit.

A 2. nyomógomb csak akkor végzi el a részleges nyitást, ha a kapu be van zárva.

Ha a kaput az 1. gombbal teljesen vagy a 2. gombbal részben kinyitották, akkor a 2. gomb újbóli lenyomására a kapu záródik.

Folyamat:

1. Zárja a kaput.
2. 8. DIP kapcsoló ON: aktiválja a részleges nyitást.



### MEGJEGYZÉS!

A 8. DIP kapcsolót mindig ON állapotban hagyva az OFF állás azonnal kitérli a beállított részleges nyitást.

3. Nyomja meg a 2. nyomógombot (a kapu nyitása „ZÁRÁS” végállásból).  
⇒ A kapu addig nyit, amíg a 2. nyomógombot még egyszer megnyomja, vagy a kapu eléri a „NYITÁS” végállást.
4. A kívánt helyzet elérésekor nyomja meg a 2. nyomógombot.
5. A 2. nyomógombbal zárja a kaput.  
⇒ Ezzel a vezérlés a részleges nyitást tárolta és ezután a 2. nyomógomb működtetésével a kaput a beállított mértékig nyitja ki.
6. A részleges nyitás beállításának törléséhez állítsa a 8. DIP kapcsolót OFF helyzetbe.

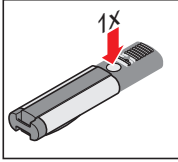


# Üzemeltetés és kezelés

## Biztonsági előírások

- Gyermekeket, sérült személyeket vagy állatokat tartsa távol a kaputól.
- Sohasem szabad a mozgó kapuhoz ill. mozgó alkatrészekhez nyúlni.
- A kapun csak akkor szabad áthajtani, ha az teljesen kinyílt.
- Zúzó- és nyírásveszély állhat fenn a kapu mechanikáján vagy a záródó élein.

## A kapu nyitása

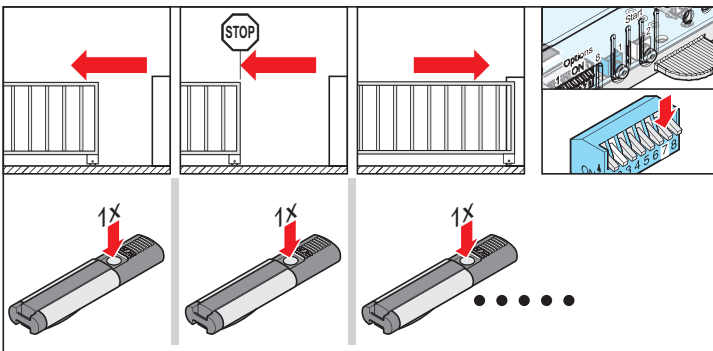


1. Nyomja meg egyszer a impulzusadót (1) vagy a távirányító nyomógombot.
  - Ha "NYITÁS" kapumozgásnál megnyomják a gombot, a kapu megáll. A 7. DIP-kapcsolótól függően.
  - Az újabb megnyomásra zár a kapu.

## A kapu zárása

1. Nyomja meg egyszer a nyomógombot (1) vagy a távirányító gombját.
  - Ha "ZÁRÁS" kapumozgásnál megnyomják a gombot, a kapu megáll. A 7. DIP-kapcsolótól függően.
  - Az újabb megnyomásra nyit a kapu.

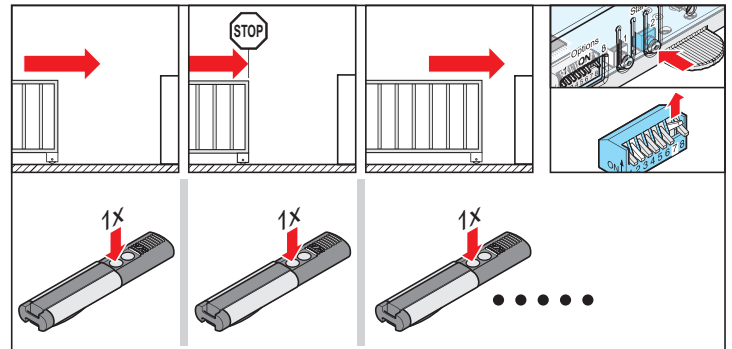
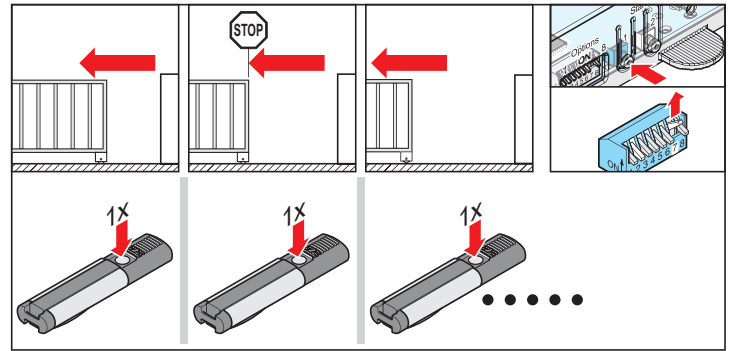
## A kapumozgatás impulzussorozata



## Alapbeállítás az összes meghajtásnál

- 7. DIP OFF:  
NYIT - STOP - ZÁR - STOP - NYIT - és így tovább

## Az impulzussorozatot állítsa be a 7. DIP kapcsolóval.



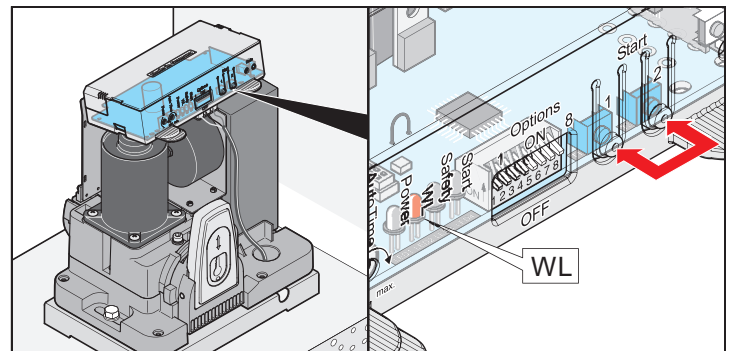
- 7. DIP ON:  
1. gomb: NYIT - STOP - NYIT - STOP - és így tovább  
2. gomb: ZÁR - STOP - ZÁR - STOP - és így tovább

## A vezérlés visszaállítása alaphelyzetbe

Az összes tárolt érték (pl. futásidő, erő a nyitáshoz) törlődik, utána a meghajtást újra be kell tanítani.

Vezérlés alaphelyzetbe állítása

- Ha a maximális sebességet vagy a lekapcsoló erőt kell módosítani, l. a TorMinal útmutatóját.
- Ha a meghajtás hibás értékeket tanult be vagy a kaput módosították.



1. Nyomja meg az (1 + 2) nyomógombot addig, amíg a "WL" LED kialszik.  
⇒ A „WL” LED kialudt - az erőértékeket törölte.
2. Engedje el az (1 + 2) nyomógombot.

## Betörésvédelem automatikus zárvatartással

Ha kísérlet történik a kapu kézi nyitására anélkül, hogy a meghajtást kikapcsolták és a vész-reteszoldót működtették volna. Megkísérli a meghajtás a kaput zárni, amint a kapu ZÁRÁS érzékelő engedélyezést lap (erőszakos nyitás útján).

# Üzemeltetés/kezelés

## Vészkioldás



### FIGYELEM

A vészkioldás előtt az áramellátást feltétlenül le kell kapcsolni. Egyébként megkísérli a meghajtás a kaput zárni, amint a kapu ZÁRÁS érzékelő engedélyezést kap.



### FIGYELEM

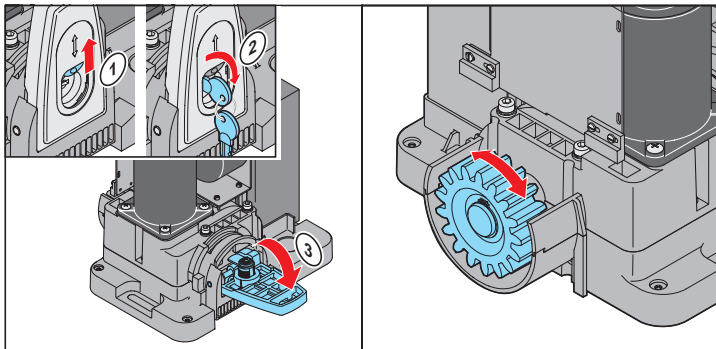
A vészkioldásnál a kapu önállóan nyitódhat vagy csukódhat.



### MEGJEGYZÉS!

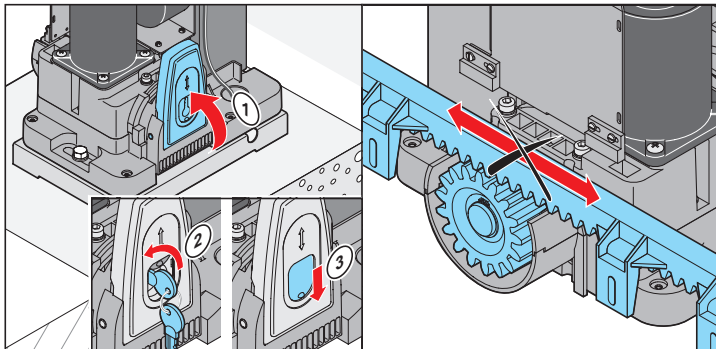
A reteszelés és annak kioldása a kapu bármely helyzetében elvégezhető.

## A meghajtás reteszelésének oldása



1. Feszültségmentesítse és újrabekapcsolás ellen biztosítsa.
2. A porsapkát (1) tolja felfelé.
3. A kulcsot (2) forgassa el.
4. Hajtsa ki a fedelet.

## A meghajtás reteszelése



1. A meghajtást vigye középpállásba.
2. Az (1) kart hajtsa fel és kulccsal reteszelve, amíg a motor be nem kattant - hangos kattanással. Ekkor engedje el a kart (1).
3. Feszültségállítás helyreállítása.



### MEGJEGYZÉS!

A kaput kézzel mozgassa ide-oda, hogy a fogaskerék könnyebben belekapjon a fogaslécbe és a motor be tudjon kattanni.

⇒ A meghajtás reteszelve van, a kaput már csak a motorral lehet mozgatni.

## Túlterhelés elleni védelem

Ha a meghajtás nyitáskor vagy záráskor túlterhelődik, ezt felismeri a vezérlés és leállítja a meghajtást.

Kb. 20 másodperc múlva, vagy a vezérlés alaphelyzetbe történő visszaállítása után a vezérlés felszabadítja a túlterhelés elleni védelmet. A meghajtás ismét működésbe állhat.

## Áramszünet utáni üzemeltetés

Áramszünet esetén a betanított erőértékek tárolva maradnak. A meghajtás első mozgása az áramszünet után mindig kapu NYITÁS kell legyen.

## Stop akadály miatt

### 1. Erőlekapcsolás

- A kapu zárásakor -> a kapu irányt vált
- A kapu nyitásakor -> a kapu irányt vált

A következő utasításra a meghajtás az ellenkező irányba mozog, lásd „A kapumozgatás impulzussorozata” című fejezetet.

### 2. 1. biztonsági bemenet kioldott pl.: biztonsági érintkezősáv működtetve.

A biztonsági bemenet kioldásakor a meghajtás a DIP-kapcsolók beállításának megfelelően reagál. L. az "Akadályfelismerés" szakaszt.

Gyári beállítások:

- A kapu zárásakor -> a kapu irányt vált
- A kapu nyitásakor -> a kapu irányt vált

A következő utasításra a meghajtás az ellenkező irányba mozog, lásd „A kapumozgatás impulzussorozata” című fejezetet.

### 3. 2. biztonsági bemenet kioldott pl.: fényzorompó megszakadva

A biztonsági bemenet kioldásakor a meghajtás a DIP-kapcsolók beállításának megfelelően reagál. L. az "Akadályfelismerés" szakaszt.

Gyári beállítások:

- A kapu zárásakor -> a kapu irányt vált
- A kapu nyitásakor -> nincs reakció

A következő utasításra a meghajtás az ellenkező irányba mozog, lásd „A kapumozgatás impulzussorozata” című fejezetet.

# Karbantartás és gondozás

## Biztonsági előírások



### VESZÉLY!

Soha ne tisztítsa a meghajtást vagy a vezérlődobozt víztömlővel vagy nagynyomású mosóval.

- Mielőtt munkát végezne a kapun vagy a meghajtáson, kapcsolja azt ki, és gondoskodjon arról, hogy ne lehessen visszakapcsolni.
- A tisztításhoz ne használjon lúgokat vagy savakat.
- A meghajtást szükség esetén száraz ronggyal dörzsölje le.
- Sohasem szabad a mozgó kapuhoz ill. mozgó alkatrészekhez nyúlni.
- Zúzó- és nyírásveszély áll fenn a kapu záródó elein és mechanikáján.
- Ellenőrizze a meghajtás összes rögzítőcsavarjának meghúzását, szükség esetén húzza meg azokat.
- A kaput át kell vizsgálni a gyártó útmutatója szerint.

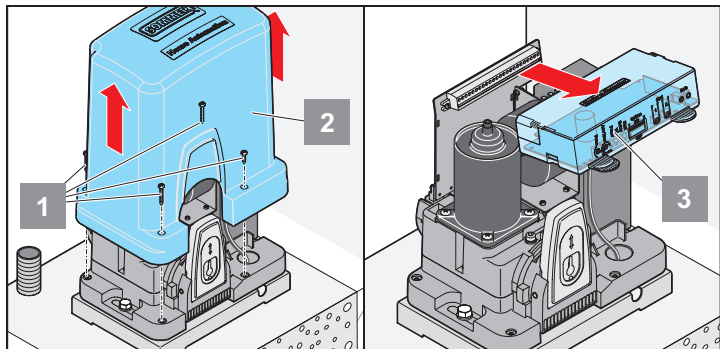
## Rendszeres ellenőrzés

- A biztonsági berendezéseket rendszeresen, de 6 hónaponként legalább egyszer ellenőrizze, hogy helyesen működnek-e. L. az EN 12453:2000 szabványt.
- A nyomásra érzékeny biztonsági berendezéseket (pl. biztonsági érintkezősávot) ellenőrizze 4 hetenként, hogy megfelelően működnek-e, l. az EN 60335-2-95:11-2005 szabványt.

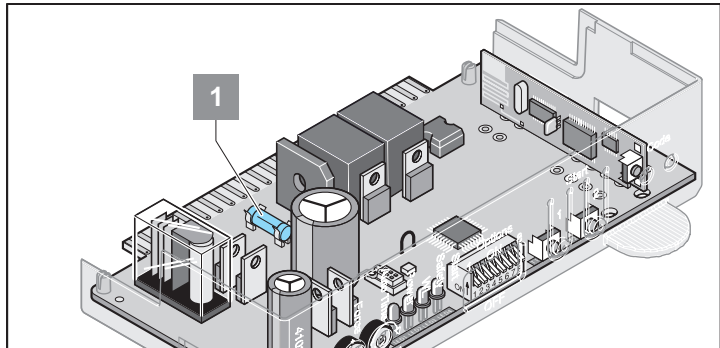
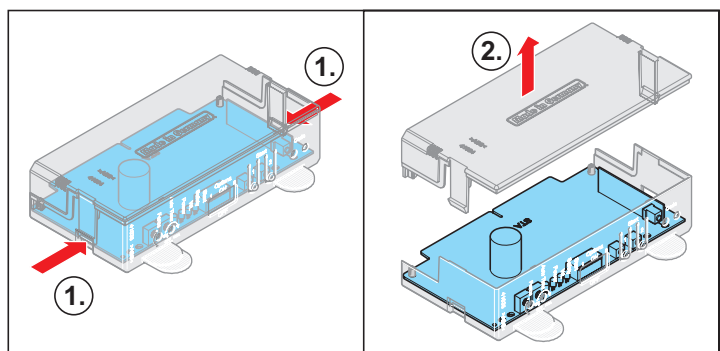
| Ellenőrzés  | Viselkedés  | Igen/<br>nem | Lehetséges ok   | Megoldás  |
|---|---|--------------|---|---|
| <b>Erőlekapcsolás</b><br>Állítsa le a kapuszárnyat zárás közben egy 50 mm széles tárggyal.              | A meghajtás irányt vált, amikor a tárgyba ütközik?  | igen<br>nem  | <ul style="list-style-type: none"> <li>• Erőlekapcsolás működik.</li> <li>• Erőtűrés túl nagy, TorMinal-lal állítsa be.</li> <li>• A kapu hibásan van beállítva.</li> </ul>   | <ul style="list-style-type: none"> <li>• Csökkentse az erőtűrést, amíg a vizsgálat eredményes nem lesz. Előtte a kaput felügyelet mellett 2x komplett nyissa és zárja. L. a TorMinal útmutatót.</li> <li>• Állítsa be a kaput, forduljon szakemberhez.</li> </ul>   |
| <b>Vészkioldás</b><br>Járjon el a „Vészkioldás” című szakaszban leírtak szerint.                        | A kapunak kézzel könnyen nyithatónak/zárhatónak kell lennie. (kapu ki van egyensúlyozva)        | igen<br>nem  | <ul style="list-style-type: none"> <li>• Minden rendben van!</li> <li>• Vészkioldás hibás.</li> <li>• A kapu szorul.</li> </ul>   | <ul style="list-style-type: none"> <li>• Vészkioldást megjavítani.</li> <li>• Javítsa meg a vészkioldót, l. a kapu karbantartási utasítását.</li> </ul>   |
| <b>Biztonsági érintkezőléc, ha van</b><br>Nyissa ki, ill. zárja a kaput és közben működtesse a léceket. | A kapu az 1., 2. vagy 3. DIP kapcsoló beállításának megfelelően viselkedik. Safety LED világít. | igen<br>nem  | <ul style="list-style-type: none"> <li>• Minden rendben van!</li> <li>• Kábelszakadás, kapocs meglazult.</li> <li>• DIP-kapcsolók elállítva.</li> <li>• Léc hibás.</li> </ul>   | <ul style="list-style-type: none"> <li>• Ellenőrizze a huzalozást, húzza utána a kapcsokat.</li> <li>• DIP-kapcsolókat állítsa be.</li> <li>• Helyezze üzemen kívül a berendezést és biztosítsa ismételt bekapcsolás ellen, hívja az ügyfélszolgálatot!</li> </ul>  |
| <b>Fotocella, ha van</b><br>Nyissa ki, ill. zárja a kaput és közben a fényzorompót szakítsa meg.        | A kapu az 1., 2. vagy 3. DIP kapcsoló beállításának megfelelően viselkedik. Safety LED világít. | igen<br>nem  | <ul style="list-style-type: none"> <li>• Minden rendben van!</li> <li>• Kábelszakadás, kapocs meglazult.</li> <li>• DIP-kapcsolók elállítva.</li> <li>• Fotocella elszennyeződött.</li> <li>• Fotocella elállítva (tartó elgörbült).</li> <li>• Fotocella hibás.</li> </ul> | <ul style="list-style-type: none"> <li>• Ellenőrizze a huzalozást, húzza utána a kapcsokat.</li> <li>• DIP-kapcsolókat állítsa be.</li> <li>• Tisztítsa meg a fotocellát.</li> <li>• Állítsa be a fotocellát.</li> <li>• Helyezze üzemen kívül a berendezést és biztosítsa ismételt bekapcsolás ellen, hívja az ügyfélszolgálatot!</li> </ul> |

# Karbantartás és gondozás

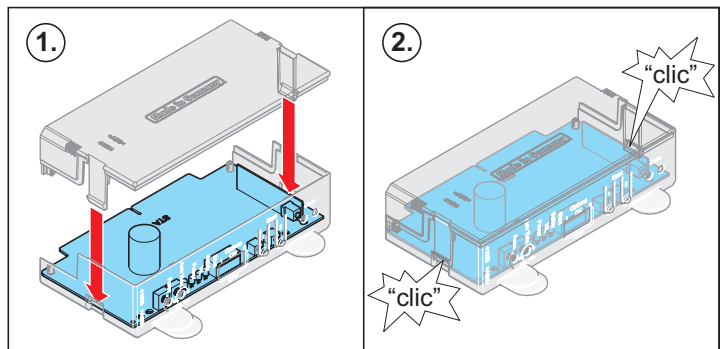
## Biztosíték cseréje



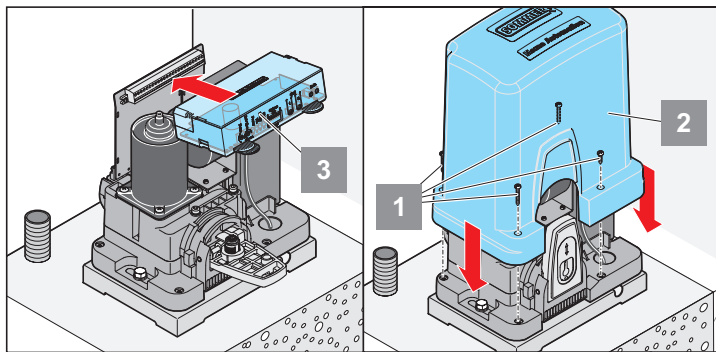
1. Árambetáplálás megszakítása.
2. Oldja a csavarokat (1).
3. Burkolatot emelje le.
4. Szerelje ki a vezérlést (3).



5. Nyissa ki a vezérlés burkolatát és a hibás biztosítékot (1) cserélje ki. „1 A fűrge” biztosíték a figyelmeztető fény-1 bekötéséhez, 16. + 17. kapocs.



6. Zárja a vezérlés burkolatát.



7. Szerelje be a vezérlést (3).
8. Tegye rá a burkolatot (2) és csavarozza be.
9. Állítsa helyre a feszültségellátást.

# Egyéb

## Javaslatok a hibakereséshez



### FONTOS!

Számos meghibásodást ki lehet küszöbölni a vezérlés alaphelyzetbe történő visszaállításával (erőértékek törlése), ezután a meghajtást újra be kell tanítani!

Ha a táblázat alapján nem lehet a meghibásodást megtalálni és kiküszöbölni, végezze el a következő lépéseket.

- A csatlakoztatott tartozékok (pl. fényesorompó) kikötése és az átkötés visszahelyezése egy biztonsági csatlakozónál.
- Az összes DIP-kapcsoló gyári beállításba (OFF) állítása.
- Potenciométer gyári beállításra állítása (középhelyzet).
- Ha a beállításokat a TorMinal-lal módosították, vezérlés reset elvégzése a TorMinal-lal.
- Az összes csatlakozás ellenőrzése a közvetlen dugaszléceken és kapocsléceken, szükség esetén utánhúzás.

Ha önállóan nem boldogul, kérjen tanácsot szakkereskedőjétől vagy keressen segítséget az Interneten a „<http://www.sommer.eu>” címen.

| Hiba   | Lehetséges ok  | Elhárítás  |
|--|--|--|
| A kapu nem nyit vagy zár.  | • Nincs hálózati feszültség, a Power LED nem világít.  | Betáplálás biztosítékát ellenőrizni. Főkapcsolót bekapcsolni.  |
|  | • Nincs vezérlés beszerelve.   | Szerelje be a vezérlést.   |
|  | • Az áramkör biztosítéka kioldott, a Power LED nem világít.  | Cserélje ki a biztosítékot. Ellenőrizze egy másik fogyasztóval, pl. fűrógéppel.  |
|  | • A vezérlés nincs rendesen beépítve.  | A vezérlést rendesen rá kell dugni a kapocslécre.  |
|  | • Automatikus zárás aktiválva.   | A kapu automatikusan, a beállított idő után zár. Automatikus zárást kikapcsolni, potenciométert egészen balra forgatni.  |
|  | • Fényesorompó megszakadva, Safety LED világít.  | Javítsa a szakadást.   |
|  | • A biztonsági érintkezőléc (8,2 kOhm) meghibásodott vagy a 2. DIP kapcsoló OFF helyzetben van.<br>• Safety LED világít.                           | Cserélje ki a biztonsági érintkezőlécet vagy állítsa a 2. DIP kapcsolót ON helyzetbe.  |
| A kapu nem nyit vagy zár a távirányító vagy a Telecody működtetésekor.                                 | • Optoelektronikai biztonsági érintkezősáv bekapcsolva, de fényesorompó vagy biztonsági érintkezősáv (8,2 kOhm) csatlakoztatva, Safety LED világít | Kapcsolja ki az optoelektronikai biztonsági érintkezősávot, a 6. DIP-kapcsolót tegye OFF helyzetbe.  |
|  | • Az elem lemerült, a LED a távirányítón nem világít.  | Az elemet cserélje ki.   |
|  | • A távirányító/Telecody nincs a rádióvevőre betanítva.  | Kézi adó/Telecody manuális betanítása.   |
|  | • Helytelen rádiófrekvencia.   | Frekvenciát ellenőrizni  |
| • A parancs állandóan fennáll, mivel a nyomógomb beszorult. A Start LED és a rádióvevő LED-je világít. | Oldja a nyomógombot vagy cserélje ki a távirányítót/Telecody-t.  |  |
| A kapu nyomógomb (pl. kulcsos kapcsoló) működtetésekor nem nyit vagy zár.                              | • A nyomógomb nincs csatlakoztatva vagy meghibásodott. A Start LED nem világít a nyomógomb működtetésekor.   | A nyomógombot csatlakoztassa vagy cserélje ki.   |
|  | • Folyamatos jel áll fenn - víz a nyomógomb házában, a Start LED világít.  | Cserélje ki a nyomógombot és védje nedvesség ellen.  |
| A kapu zárás közben megáll, kb. 10 cm-t mozog ellenirányba, majd megáll.                               | • Az erőlekapcsolás valamilyen akadály miatt működésbe lép.  | Távolítsa el az akadályt, nyissa ki teljesen a kaput.  |
|  | • Hibás erőértékeket tanítottak be vagy túl kicsi az erőtűrés.   | Törölje az erőértékeket és tanítsa újra be. Csak ha ez az intézkedés nem segít, akkor növelje az erőtűrést.  |
|  | • Végálláskapcsoló mágnes hibásan beállítva, a kapu tömbre megy.   | Állítsa után a végállás ütközőt, lásd „A kapu Zárás + Nyitás végállásainak beállítása” szakaszt.   |
|  | • A kapu hibásan van beállítva, vagy elromlott.  | Szakember állítsa be és javítsa meg a kaput.   |
| A kapu nyitás közben megáll, kb. 10 cm-t mozog ellenirányba, majd megáll.                              | • Az erőlekapcsolás valamilyen akadály miatt működésbe lép.  | Távolítsa el az akadályt. A kaput teljesen, nyomógombbal vigye „ZÁRÁS” helyzetbe.  |
|  | • Hibás erőértékeket tanítottak be vagy túl kicsi az erőtűrés.   | Törölje az erőértékeket és tanítsa újra be. Csak ha ez az intézkedés nem segít, akkor növelje az erőtűrést. Csak a TorMinal-lal lehetséges, l. a TorMinal útmutatóját. |
|  | • Végálláskapcsoló mágnes hibásan beállítva.   | Állítsa után a végállás ütközőt, lásd „A kapu Zárás + Nyitás végállásainak beállítása” szakaszt.   |

## Leszerelés



**FONTOS!**

**Vegye figyelembe a biztonsági előírásokat!**

A munka menete megegyezik a „Szerelés” című fejezetben leírtakkal, de itt fordított sorrendben. A leírt beállítási munkák elmaradnak.

## Ártalmatlanítás

Az adott országban érvényes előírásokat be kell tartani!

## Garancia és vevőszolgálat

A garancia megfelel a törvényes rendelkezéseknek. Esetleges garanciális igényrel kapcsolatban forduljon a szakkereskedőhöz. A garanciális igény csak abban az országban érvényes, ahol a meghajtást megvásárolták.

Az elemek, biztosítékok és izzólámpák nem tartoznak bele a garancia körébe.

Ha ügyfélszolgálati szolgáltatásra, pótalkatrészekre vagy tartozékokra van szüksége, kérjük forduljon a szakkereskedéshez.

A szerelési és üzemeltetési útmutató összeállításakor igyekeztünk azt a lehetőleg áttekinthetőbbé tenni. Ha a jobb kialakítás tekintetében javaslatai vannak, vagy úgy találja, hogy hiányzik valami a szerelési és üzemeltetési útmutatóból, küldje el javaslatait nekünk:

Fax: 0049 / 7021 / 8001-400

E-mail: [doku@sommer.eu](mailto:doku@sommer.eu)



# Hibaelhárítási segédlet

| Hiba   | Lehetséges ok   | Elhárítás  |
|--|---|--|
| A kapu nyitás közben megáll  | <ul style="list-style-type: none"> <li>A csatlakoztatott fénysorompó megszakadt és az 1. DIP kapcsoló ON helyzetben van.</li> </ul>   | Hárítsa el a szakadást vagy állítsa az 1. DIP kapcsolót OFF helyzetbe.   |
| A meghajtás nem zárja a kaput  | <ul style="list-style-type: none"> <li>A fénysorompó áramellátása megszakadt.</li> <li>A meghajtást le volt választva a hálózatról.</li> </ul>  | <ul style="list-style-type: none"> <li>Bekötést ellenőrizni. Biztosítékot kicserélni.</li> <li>Miután az áramellátás helyreállt, az első parancs kiadásakor a meghajtás mindig teljesen kinyitja a kaput.</li> </ul> |
| A meghajtás kinyitja a kaput, majd nincs reakció több egy parancsra nyomógombbal vagy távirányítóval   | <ul style="list-style-type: none"> <li>A biztonsági bemenet kioldott (pl. meghibásodott a fénysorompó), Safety LED világít.</li> </ul>  | <ul style="list-style-type: none"> <li>Távolítsa el az akadályt a fénysorompó útjából.</li> <li>Javítsa meg a fénysorompót.</li> <li>A vezérlés nincs helyesen dugaszolva.</li> </ul>                                |
| A csatlakoztatott figyelmeztető lámpa nem világít  | <ul style="list-style-type: none"> <li>Meghibásodott a biztosító.</li> <li>Az izzólámpa meghibásodott.</li> </ul>   | <ul style="list-style-type: none"> <li>Cserélje ki az izzólámpát, lásd a „Karbantartás és gondozás” szakaszt.</li> <li>Cserélje ki az izzólámpát.</li> </ul>   |
| Nyitáskor vagy záráskor a sebesség változik  | <ul style="list-style-type: none"> <li>A meghajtás indul, majd a végállás elérése előtt lelassul.</li> </ul>  | Teljesen normális, a meghajtás maximális sebességgel indul. A másik végállás elérése előtt a meghajtás csökkenti a sebességét (lágýindítás).   |
| A kaput csak a nyomógomb, pl. kulcsos nyomógomb lenyomva tartása alatt lehet működtetni – eközben villog a belső világítás („holtember” üzemmód) | <ul style="list-style-type: none"> <li>Éberségi üzemmód bekapcsolva.</li> </ul>   | Kapcsolja ki az éberségi üzemmódot, lásd „TorMinal útmutató”.  |
| A „Start” LED folyamatosan világít   | <ul style="list-style-type: none"> <li>Folyamatos jel az 1 vagy 2 nyomógomb-csatlakozón.</li> <li>Folyamatos jel a rádióvevőtől, LED 3.1 vagy 3.2 a rádióvevőn világít. A rádiójel vétele működik, esetleg a távirányító egyik gombja meghibásodott, vagy idegen jelet vett.</li> </ul> | <ul style="list-style-type: none"> <li>Ellenőrizze a csatlakoztatott nyomógombot (kulcsos kapcsoló, ha bekötve).</li> <li>Vegye ki a távirányító elemét.</li> <li>Várjon, amíg az idegen jel megszűnik.</li> </ul>   |
| <b>Csak rádióvevő!</b>   |   |  |
| Összes LED villog  | <ul style="list-style-type: none"> <li>Az összes memóriahely (max. 112) foglalt.</li> </ul>   | <ul style="list-style-type: none"> <li>Törölje a már nem szükséges távirányítókat.</li> <li>Szereljen fel még egy rádióvevőt.</li> </ul>   |
| A 3.1 vagy 3.2 LED folyamatosan világít  | <ul style="list-style-type: none"> <li>A rádiójel vétele működik, esetleg a távirányító egyik gombja meghibásodott, vagy idegen jelet vett.</li> </ul>  | <ul style="list-style-type: none"> <li>Vegye ki a távirányító elemét.</li> <li>Várjon, amíg az idegen jel megszűnik.</li> </ul>  |
| A 3.1 vagy 3.2 LED világít   | <ul style="list-style-type: none"> <li>A rádióvevő betanítási üzemben van, a távirányító rádiókódjára vár.</li> </ul>   | Nyomja meg a kívánt távirányító gombot.  |



# Kapcsolási rajz

## gator 800 / SG1 / STArter

| Klemme                 | max. zulässige Kabellänge |
|------------------------|---------------------------|
| 10, 11, 16, 17, 20, 21 | 10 m                      |
| 2, 3, 4, 5, 6, 7, 8, 9 | 30 m                      |

