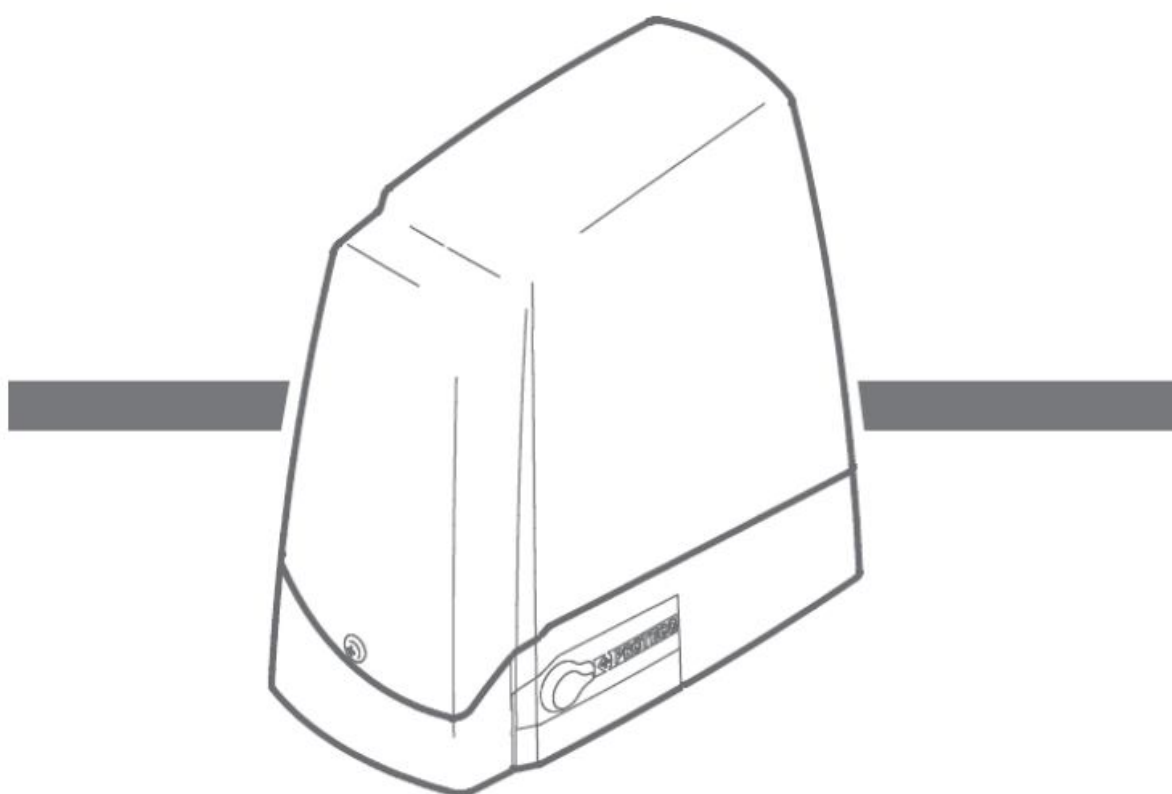


TELEPÍTÉSI KÉZIKÖNYV



PROTECO MOVER (MEKO DESIGN)

KAPUMOZGATÓ MOTOR TOLÓ- ÉS ÚSZÓKAPUKHOZ

TERMÉK LEÍRÁSA ÉS FELHASZNÁLÁSI TERÜLETE

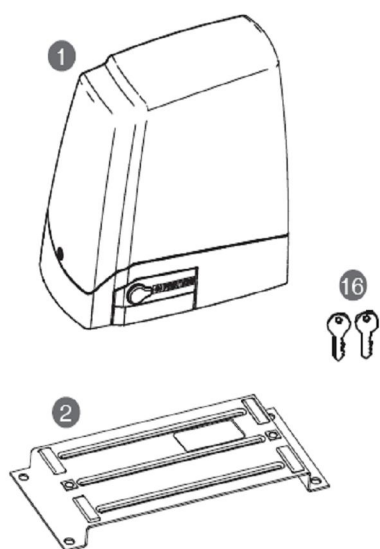
PROTECO MOVER (MEKO DESIGN) elektromechanikus motor lakó és kereskedelmi ingatlanok fogasléces mozgatású úszó- és tolókapuinak automatizálására szolgál. Bármilyen a fentebb ismertetettől eltérő más felhasználás helytelen felhasználásnak számít és szigorúan tilos.

A motorok önzáróak, ez azt jelenti a gyakorlatban, hogy ha bezárja az automatika a kaput, az zárt állapotba kerül, ennek köszönhetően nincs szükség kiegészítő zárra. A hálózati tápfeszültség hibája/ átmeneti hiánya esetén a motor zárszerkezete kioldható, lehetővé téve a kapu kézi mozgatását (lásd 6. Fejezet).

Műszaki adatok

	MEKO 5	MEKO 8
Tápfeszültség	230V ~ 50Hz	230V ~ 50Hz
Áramfelvétel	1.2 - 1.7A	1.2 - 2A
Motor teljesítmény	250W	300W
Kondenzátor	8µF	10µF
Hővédelem	150°C	150°C
Maximális erő	350 N	440 N
IP védelmi fokozat	44	44
Fordulatszám (1/min.)	1400	1400
Nyitási sebesség	10,5 m/min	10,5 m/min
Kapu maximális tömege	500 Kg	800 Kg
Munkaciklus	40%	40%

1.1 Csomag tartalma

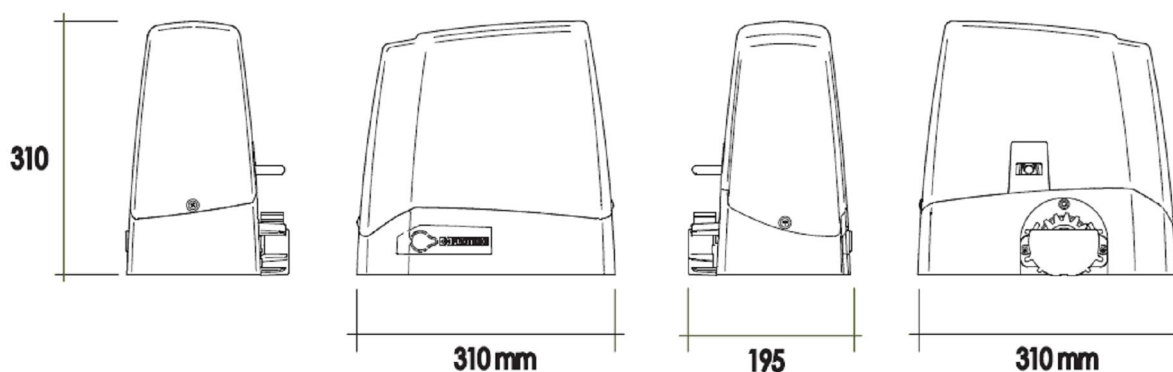


TARTOZÉKOK LISTÁJA

3	4	5	6
7	8	9	10
11	12	13	14
15			

1		MEKO motor
2	MPIS05	Motor szerelőlap
3	MGR0840Z	Hernyócsavar 8x40
4	MVI3995E	3.9x9.5 csavar motorfedélhez
5	MVI1050CZ	Ø10 10x50 csavar motor szerelőlap rögzítéshez
6	MRO10Z	Ø10 alátét motor- szerelőlap rögzítéshez z
7	MDAM10Z	M10 anya motor-szerelőlaphoz
8	MPC06	SH70 gumiátvezető
9	MTP22	Csavarnyílás fedél
10	MGR0610Z	Végálláskapcsoló tartó csavar 6x10 (csak B102 fém fogasléchez)
11	MVI0510BZ	TC 5 x10 horganyzott csavar kábelrögzítő bilincshez
12	MBC01	Fekete kábelrögzítő bilincs
13	MVI4895DZ	Önmetsző TC 5x10 csavar kábelrögzítő bilincshez
14	MFAG01	Sárga krimpelhető érvéghüvely
15	MMA02	Végálláskapcsoló kalapács
16		Kioldókulcs

Méretetek (mm)



FELSZERELÉS

Előzetes ellenőrzések

Az automatika helyes működésének biztosítása céljából a felszerelés megkezdése előtt ellenőrizze a következőket:

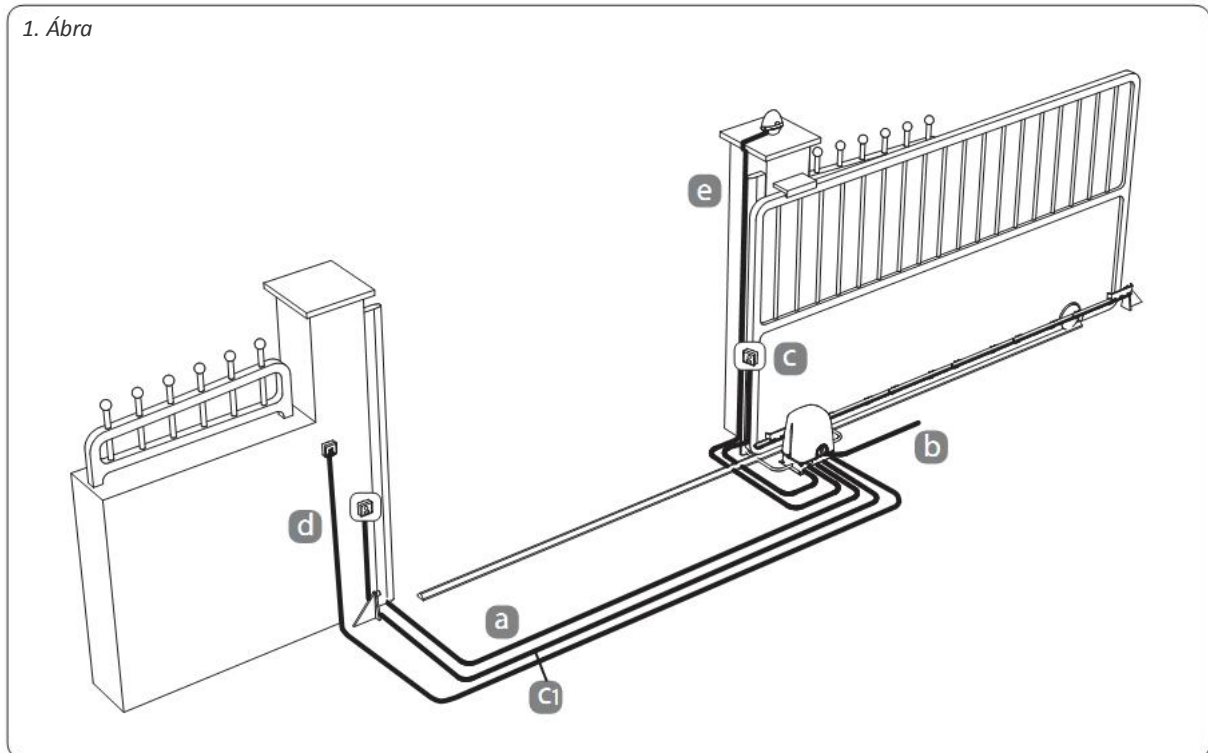
- Győződjön meg róla, hogy a kapu szerkezete megfelelő az automatizáláshoz
- Ellenőrizze a kapu méreteit, tömegét és hogy a kapu fajtája megfelel az ilyen típusú automatizálásnak
- Biztosítsa a kapu sima és mindenféle akadálytól mentes nyitását és zárását, melyek a kapu kisiklását okozhatják.
- Ellenőrizze, hogy felszerelés helyén a talaj és az összes felület alkalmas a stabil telepítésre és a kapuautomatika megfelelő rögzítésére.
- Győződjön meg, hogy az automatika felszerelésének helye elég széles a talplemez elhelyezéséhez és a motor könnyen hozzáférhető-e áramkimaradás esetén.

- Biztosítsa, hogy az automatika felszerelésének helye nincs kitéve vízelöntés veszélyének, amennyiben igen szerelje az automatikát a talajszintnél magasabbra.
- Olyan esetekben, amikor az automatika járművek útvonalában vagy mozgási területén kerül telepítésre ajánlott a véletlen rongálás ellen védeni.
- A telepítés helyén biztosítson hatékony érintésvédelmi (földelési) rendszert.
- Győződjön meg arról, hogy az infrasorompók rögzítésére szolgáló felületek simák és elég egyenletesek az adó- és vevőegység tökéletes egyvonalba állításához. Azoknak egymást közvetlenül, visszaverődés nélkül kell látniuk.

Elektromos rendszer

ALAPVETŐ FELSZERELÉS

1. Ábra



ELEKTROMOS KÁBELEK MEGHATÁROZÁSA

Az elektromos rendszerhez szükséges kábelek (nem tartalmazza a csomag) eltérőek lehetnek a felszerelt eszközök típusának és mennyiségének megfelelően.

		230V	24V
A	Mechanikus élvédelem	2x0,75	2x0,75
B	Hálózati tápfeszültség	2x1,5+T	2x1,5+T
C	Infrasorompó vevő	Rx 4x0,75	Rx 4x0,75
C1	Infrasorompó adó	Tx 2x0,75	Tx 2x0,75
D	Kulcsoskapcsoló	2x0,75	2x0,75
E	Jelzőlámpa	2x0,75	2x0,75

Előzetes felszerelési munkálatok és a rögzítőlemez elhelyezéséhez szükséges kőművesmunkák

Hozzávetőlegesen azonosítsa be az egyes elemek helyét és folytassa a következők szerint:

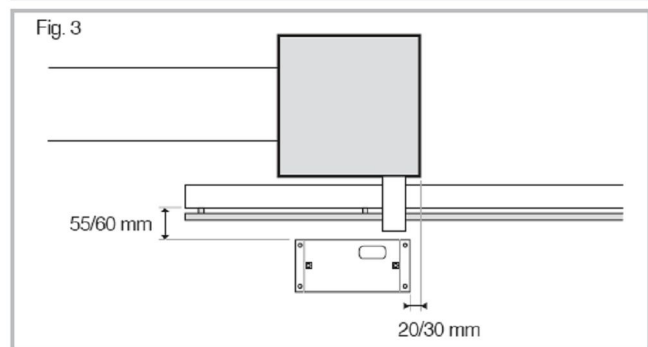
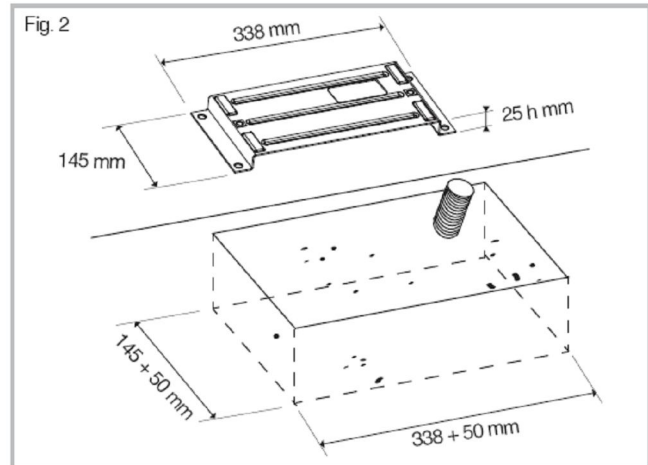
a) A 2. és 3. Ábrán látható méretek figyelembevételével ássa ki a motor alapjának gödrét a rögzítőlemez méreteinek figyelembevételével. Hagyjon mindegyik oldalon kb. 5 cm-rel nagyobb helyet.

b) Helyezzen el egy vagy két védőcsövet az elektromos kábelek számára, úgy hogy azokat könnyedén át tudja vezetni a motor rögzítőlemezén elkészített nyílásokon. Figyeljen a rögzítőlemez irányára: a kábelek átvezetésére szolgáló nyílások a kapuval oldalán helyezkedjenek el (lásd 3. Ábra).

c) Tegyen betont a kiásott gödörbe, úgy hogy annak felülete vízszintes és sima legyen. Várja meg amíg a beton megszilárdulását (ez néhány napot is igénybe vehet).

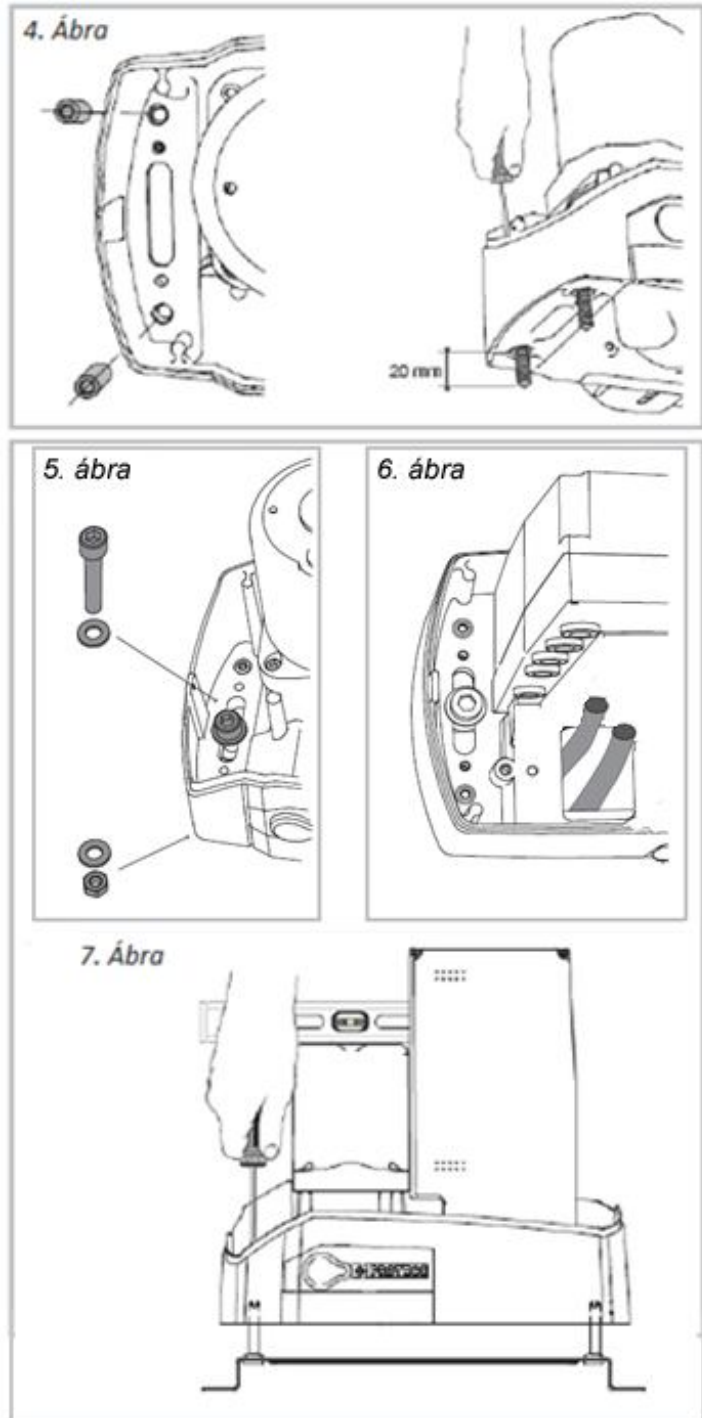
d) Helyezze a kábelek átvezetőcsöveit a rögzítőlemez nyílásaiba, majd rögzítse a motor talplemezét a betonhoz megfelelő rögzítőszerkezet segítségével (pl. acéldübel). Ne használjon erre a célra nejlontiplit!

e) Vágja le a kábelek csöveinek végét kb. 3 cm-rel a rögzítőlemez szintje felett és vezesse át azokon a kiegészítő és a hálózati tápfeszültség vezetékait a 2. Ábrának megfelelően. A kábelek hosszát hagyja kb. 30~50 cm-rel hosszabbra az átvezető cső végétől, hogy a vezérlőpanel bekötését könnyen el tudja végezni.

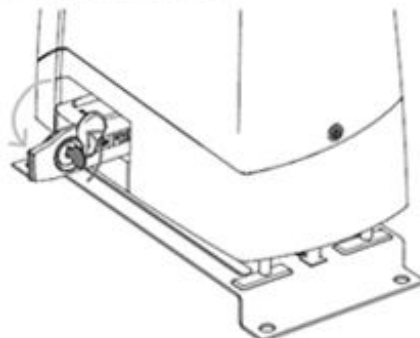


Motor felszerelése

- a) Emelje le a motor burkolatát és tegye a motor talpába a négy hernyócsavart. A hernyócsavaroknak a motor talpának alsó oldalán kb. 20 mm-re kell kiállniuk (4. ábra).
- b) Helyezze az M10 csavarokat az alátétekkel és az anyacsavarokkal a motor alaplapján található hosszúkás nyílásokba (5. ábra).
- c) Vezesse keresztül a kábeleket a motor alaplapján erre szolgáló nyíláson (6. Ábra) és óvatosan engedje a motor alaplapját a rögzítő lemezre.
- d) Tegye az M10 csavarokat a motor alaplapján található hosszúkás nyílások középre.
- e) Egy vízmérték használatával ellenőrizze, hogy a motor tökéletesen vízszintes-e (7. Ábra). Amennyiben nem, akkor állítsa a négy hernyócsavart megfelelően állítsa be és húzza meg az M10 csavarokat. Húzza meg az önzáró anyacsavarokat a motor talpának mindkét oldalán.
- f) Oldja ki a kézikieldőt a motor kézi működtetéséhez.

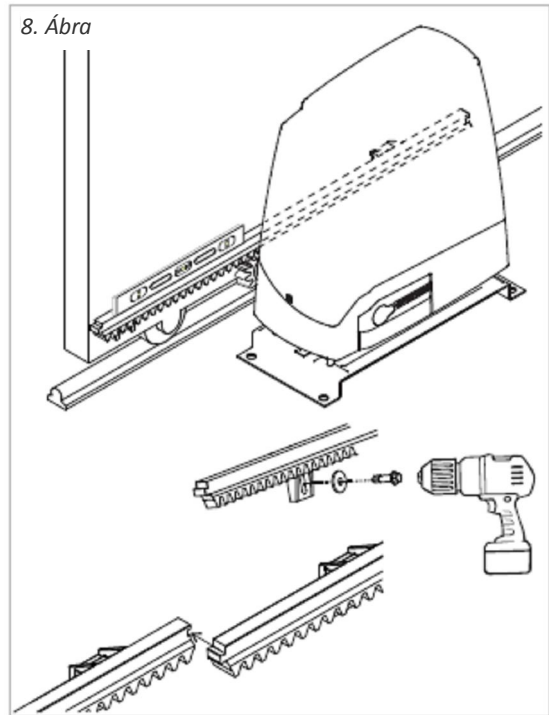


Kieldás kézi működtetéshez:



Fogasléc összeszerelése

- a) Mozgassa kézzel a kaput nyitott helyzetbe.
- b) Igazítsa az első fogaslécdarabot a kapu élére és engedje le azt a fogaskerekre. Vízmérték használatával ellenőrizze a fogaslécdarab vízszintes helyzetét a 7. Ábrának megfelelően.
- c) Önmetsző csavarok segítségével rögzítse az első fogaslécdarabot a kapuhoz. A csavarokat a rögzítőnyílás közepén rögzítse a 8. Ábrán ábrázoltak szerint.
- d) Zárja vissza a kaput kézzel kb. 0.5 méterrel és csatlakoztassa a második darab fogasléct az elsőhöz és helyezze azt a motor fogaskerekére.
- e) Tartsa a fogasléct egyenesen és rögzítse azt a kapuhoz.
- f) Ismétlje meg ezt az eljárást mindaddig, amíg a fogaslécek a kapu teljes hosszában a helyükre nem kerülnek.
- g) Ha az utolsó darab esetében a fogasléc részlegesen túllóg a kapu élén, akkor azt ne vágja le. Ebben az esetben szereljen fel egy az utolsó fogasléct tartó kiegészítő tartót (9. Ábra).
- h) Annak elkerülése érdekében, hogy a kapu súlya a motor fogaskerekét terhelje, állítsa egy kicsit lejjebb a motort rögzítő négy csavart, oly módon, hogy a fogak között 1~2 mm-es hézag maradjon, majd húzza meg az anyacsavarokat ismételten.



Végálláskapcsoló felszerelése

a) A kapunak egy nyitási és zárási végállásra van szüksége. Ez a csomag alján található két fém mechanikai végállás ütközővel állítható be. (13. ábra).

b) Kézzel zárja vissza a kaput a zárási mechanikai (fém) végütközőtől maximum 3 cm-nyi távolságra.

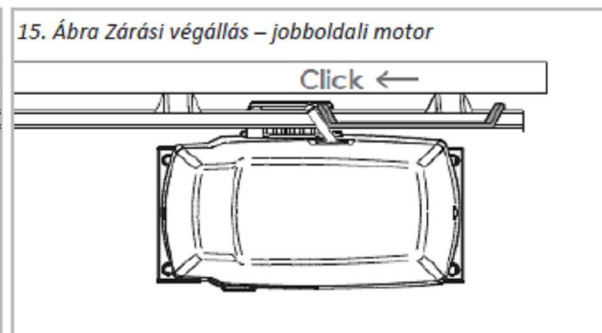
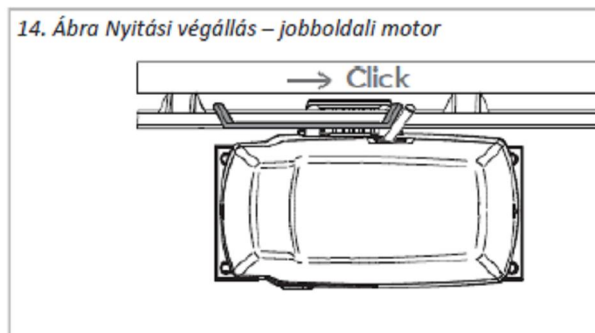
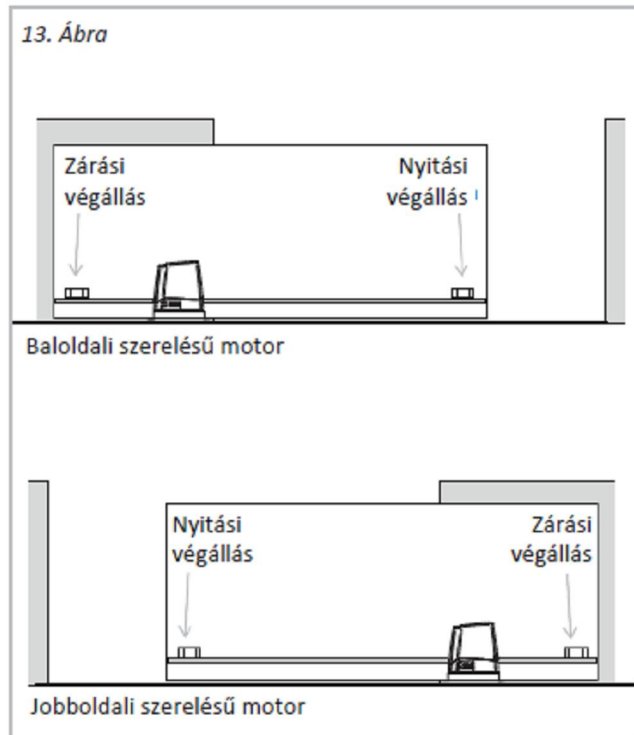
c) Helyezze fel a fogaslécra a zárási végállás ütközőt és csúsztassa azt a végálláskapcsoló aktiválásáig (14. Ábra).

d) Jelölje be a tartó helyzetét a fogasléccen majd óvatosan nyissa ki a kaput és rögzítse a tartót a fogaslécre a megjelölt helyen.

e) Kézzel nyissa ki a kaput (a kapu vége egyvonalban legyen az oszlop szélével).

f) Helyezze fel a fogaslécre a nyitási végállás ütközőt és csúsztassa azt a végálláskapcsoló aktiválásáig (15. Ábra).

g) Jelölje be a tartó helyzetét a fogasléccen majd óvatosan nyissa ki a kaput és rögzítse a tartót a fogaslécre a megjelölt helyen.



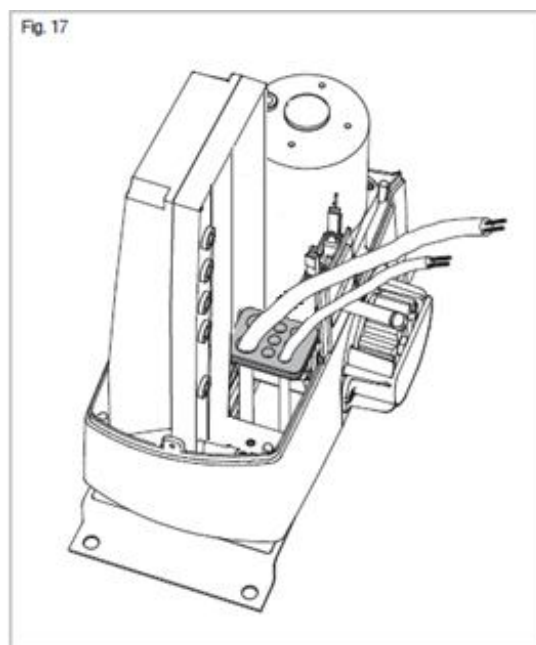
A végálláskapcsolók felszerelésének befejeztével nyissa ki és zárja be kézzel a kaput annak ellenőrzése képen, hogy a végálláskapcsoló tartók a mechanikai ütközők elérése előtt mindig aktiválják-e a végálláskapcsolókat. Ez az ellenőrzés nagyon fontos az automatika megfelelő működésének és a kapu jó mechanikai állapotának megőrzése szempontjából.

ELEKTROMOS ELŐKÉSZÍTÉS

Az elektromos kábeleket a hajtómű alján kialakított nyíláson vezesse át és helyezze oda be a dobozban található gumitömítést.(17. Ábra).

A dobozolt vezérlést a motoron belül és kívül is elhelyezheti. Belső szerelés esetén a vezérlődobozt rögzítse le, hogy ne rázkódjon. A vezérlődobozt kizárólag az alján szabad megfúrni, és azon keresztül kell a kábeleket bevezetni. Külső szerelés esetén az oldalról/hátulról bevezetett kábelek a csapadékvízet bevezethetik!

Csatlakoztassa a hálózati tápfeszültség és egyéb kábeleket a megfelelő helyre a vezérlésben. Kövesse a vezérlőpanel leírás útmutatását.

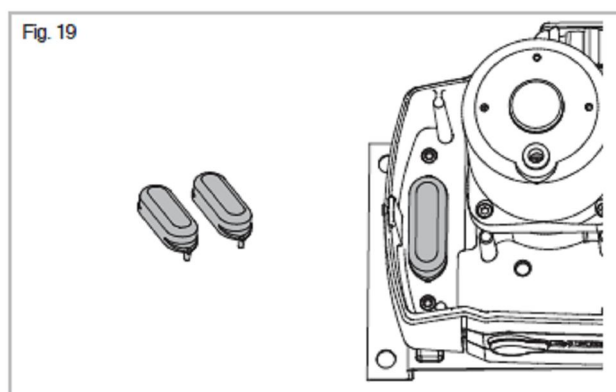


Különösen figyeljen a földelő vezetékek helyes bekötésére. A motor alaplapját is le kell földelni! **BALESETVESZÉLY !**

INDÍTÁS

Kapcsolja be a rendszer hálózati tápfeszültségét és figyelmesen ellenőrizze le a motor, és a rendszerhez csatlakoztatott valamennyi kiegészítő és biztonsági eszköz működését.

Különösképpen ellenőrizze le, hogy az elektromos végálláskapcsoló mindig azelőtt aktiválódik, hogy a kapu elérné a mechanikus ütközőket, mind nyitáskor, mind záráskor. Helyezze fel az M10-es csavarokat takaró (19. Ábra) és helyezze fel a motor fedelét, majd rögzítse azt a két oldalsó csavarral.



Ezt a kézikönyvet adja át a végfelhasználónak és mutassa meg az automatika helyes használatának és a kapu hálózati tápfeszültség kimaradása esetén, a kézi működtetésre történő átállításának módját.

KÉZI MŰKÖDTETÉS (pl.: Áramszünet esetén)

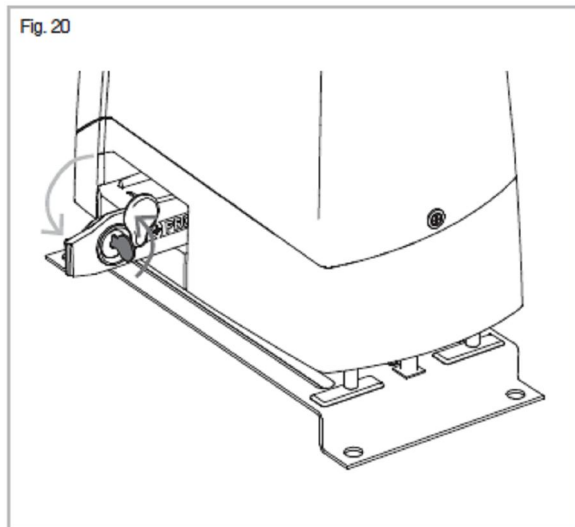
A kapu véletlen aktiválásának elkerülése érdekében mindig kapcsolja le a hálózati tápfeszültséget a folyamat idejére.

Motor kioldása kézi működtetéshez

a) Fordítsa el a piros műanyag kupakot, helyezze a kulcsot a kioldózárra és fordítsa el azt az óramutató járásával ellentétes irányba (20. Ábra).

b) Fordítsa el a kart teljesen nyitott helyzetbe (90°).

c) A megkívántak szerint nyissa ki vagy zárja be a kaput.



Automatikus működés visszaállítása

a) Zárja vissza a kioldott szerkezet az eredeti helyére.

b) Fordítsa el a kulcsot az óramutató járásával megegyező irányba, majd vegye ki azt és hajtsa vissza a piros műanyag védőkupakot.

c) Kézzel mozgítsa el a kaput amíg a motor hajtóműve ismét össze nem kapcsolódik.

d) Állítsa vissza a rendszer hálózati tápfeszültségét.

A kioldókulcsot a kezelési kézikönyvvel együtt mindig tartsa biztonságos helyen.

KARBANTARTÁS

Évente legalább két alkalommal ellenőrizze le az automatika helyes működését, különösen a biztonsági eszközökre, a motor erejére, a kézi kioldó rendszer működésére és az összes mozgó mechanikai elemre való tekintettel. Amennyiben bármelyik alkatrészben jelentős kopás figyelhető meg, akkor azt a KapuAruhaztól be kell szerezni és azonnal ki kell cserélni.


ÁRTALMATLANÍTÁS

Ne szennyezze a környezetet!

Néhány alkatrész szennyező anyagot tartalmazhat. Ezeket az anyagokat a hatályban lévő szabályozásnak megfelelően a legközelebbi feljogosított gyűjtőhelyekre kell továbbítani a helyi érvényben lévő jogszabályoknak és előírásoknak megfelelő ártalmatlanítás céljából.

FIGYELMEZTETÉSEK ÉS ÁLTALÁNOS BIZTONSÁGI UTASÍTÁSOK

Ez a kézikönyv fontos biztonsági információkat tartalmaz. Helytelen felszerelés vagy használat emberek és tárgyak súlyos sérülését okozhatja. Figyelmesen és teljesen olvassa el ezt a kézikönyvet.

Szenteljen különös figyelmet a  szimbólummal jelölt fejezeteknek. Ez személyi sérülés kockázatát jelzi, amely bekövetkezhet, ha azt nem tartják be pontosan. Tartsa meg ezt a kézikönyvet későbbi felhasználás céljából.



Mindig kapcsolja le a hálózati tápfeszültséget az automatizált kapun végrehajtott munkák megkezdése előtt.



Győződjön meg róla, hogy az elektromos hálózat védővezetője tökéletesen működik és csatlakoztassa azt mindig a kapumozgatóhoz.

Az automatikus kapu- vagy ajtó felszerelése teljesen meg kell, hogy feleljen a 2006/42/EC Irányelvben meghatározott követelményeknek, különösen az EN 12445 és EN 12453 szabványoknak.

A hálózati tápfeszültség végleges csatlakoztatását, az automatikai rendszer üzembe helyezését és tesztelését csak szakképzett személy végezheti el (professzionális kapuszerelő), aki felelős a kockázatok felméréseért és a rendszer érvényes biztonsági szabályoknak történő megfeleléséért ellenőrzésért.

Ez a termék kizárólag a kézikönyvben meghatározott felhasználási célra került kialakításra és gyártásra. Bármilyen ezen kívüli felhasználás veszélyeztetheti a termék sértetlenségét és biztonságát, ennél fogva szigorúan tiltott. Az automatika gépkocsibejárók kapuinak mozgatására szolgál és semmilyen más felhasználási célra történő alkalmazásra nem alkalmazható.



Ne hagyja, hogy gyermeke játszhassanak a rádiótávvezérlővel és bármilyen más eszközzel, amely a kapuautomatika véletlenszerű elindítását okozhatja. Karbantartásra kizárólag a Proteco által gyártott eredeti alkatrészeket használjon. Ne hajtson végre semmilyen átalakítást az automatikus kapu elemein. A Proteco SRL nem vállal felelősséget a nem általa gyártott alkotóelemekért és/vagy az automatizációs rendszerrel összeköttetésben használt eszközökért.

CE MEGFELELŐSÉGI NYILATKOZAT

Gyártó: PROTECO S.r.l.

Cím: Via Neive, 77 – 12050 Castagnito (CN) – ITALY

kijelenti, hogy

Termék típusa: MEKO elektromechanikus motor gördülőkapukhoz

Modell: MEKO 5, MEKO 8

Egyéb szerkezetekkel összeszerelve vagy más gépekbe beépítve a 2006/42/EC Berendezések Irányelv rendelkezéseinek megfelelő szerkezetet alkot, különös tekintettel a következő követelményekre: 1.1.2, 1.1.3, 1.1.5, 1.2.1, 1.2.2, 1.2.3, 1.2.4.1, 1.2.6, 1.3.1, 1.3.4, 1.3.7, 1.3.8.2, 1.3.9, 1.4.1, 1.4.2.1, 1.4.2.2, 1.5.1, 1.5.4, 1.6.1, 1.6.2, 1.6.3, 1.6.4, 1.7.1, 1.7.3, 1.7.4, 1.7.4.1, 1.7.4.2, 1.7.4.3.

Továbbá teljesíti az alábbi EEC Irányelvek alapvető követelményeit:

2006/95/EC Kisfeszültségű Irányelv

2004/108/EC Elektromágneses Összeférhetőségi Irányelv

Továbbá megfelel a következő szabványok alkalmazott részeiben található kikötéseknek: EN 12453, EN 12445, EN 13604, EN12605, EN 13241-1

EN 55014-1, EN 55014-2, EN 60335-1, EN 60335-2-103, EN 61000-3-2, EN 61000-3-3

A gyártó szintén kijelenti, hogy ne engedélyezi a szerkezet elindítását, hacsak a szerkezet, amelyikbe beépítésre kerül vagy amelyiknek a részévé válik nincs a 2006/42/EC Berendezések Irányelvével összhangban álló szerkezetként kerül elismerve vagy annak nyilvánítva.

Castagnito, 2011. Október 3.

Angela

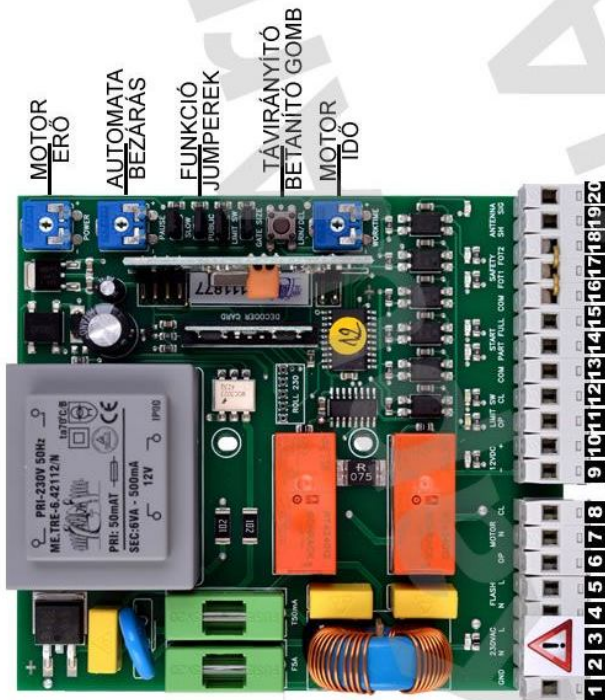
Gallo

-

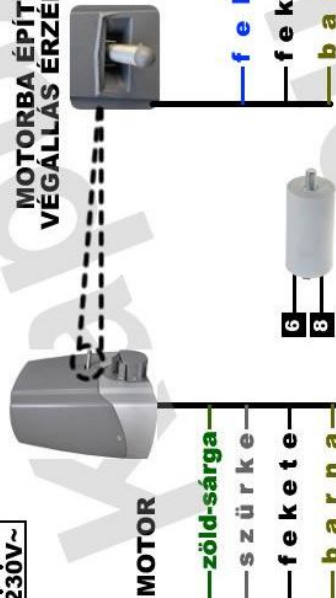
Igazgatótanács

Vezetője

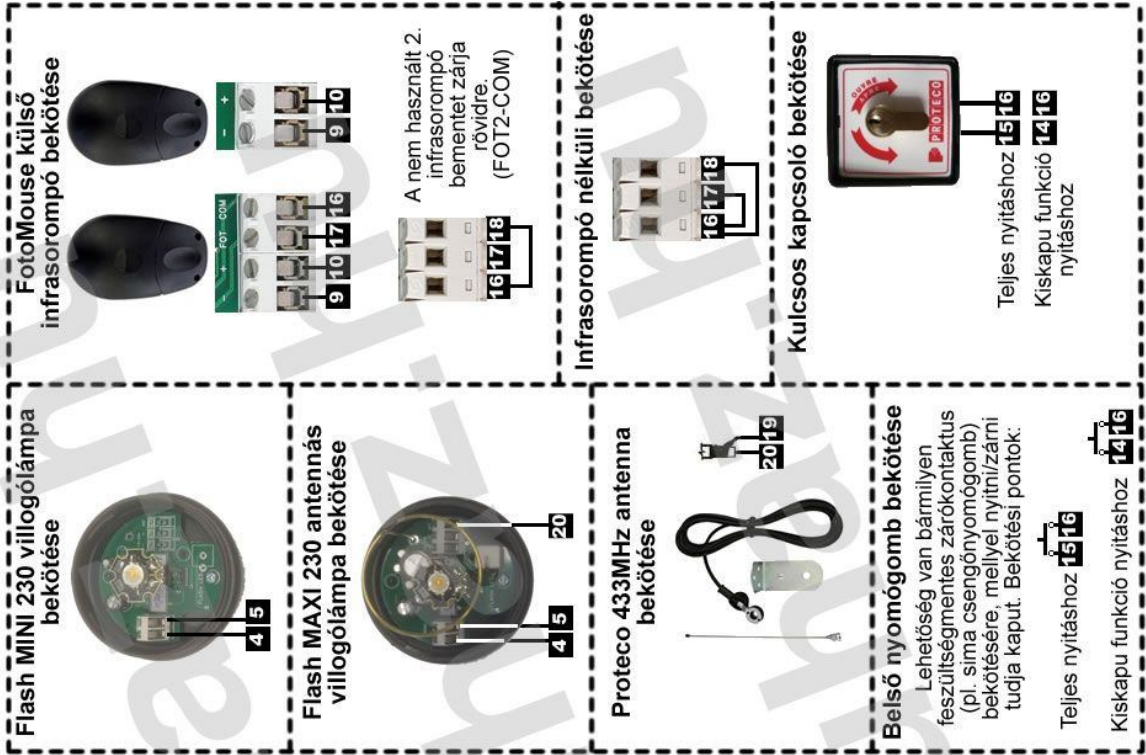
Proteco KIT Mover/Meko 8/5N szett ROLL230 vezérléssel



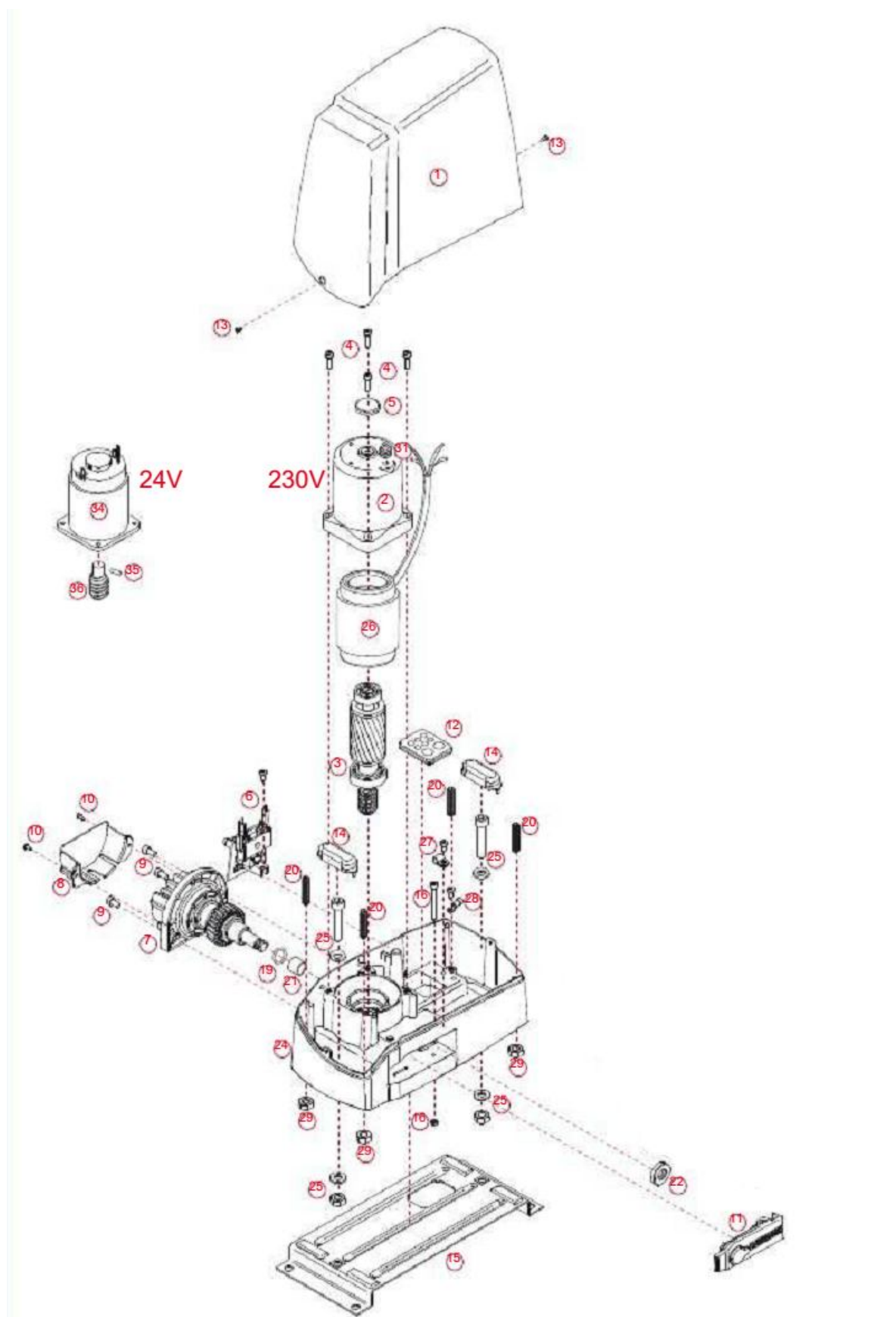
MOTORBA ÉPÍTETT VÉGÁLLÁS ÉRZÉKELŐ



Fontos! Első indítás előtt a kaput helyezze középállásba. Helyes bekötés esetén áramszünet után a távirányító első gombnyomására motornak nyitóirányban kell elindulnia. A MOTOR nyitás/zárás irány megváltoztatható a 6 és 8 bekötési pont feicserélésével. Ezzel egyidejűleg a végállás érzékelő 11 és 12 bekötési pontokat is fel kell cserélni!



Robbantott rajz (a motor felépítése – alkatrészek)



V:2016-11-21