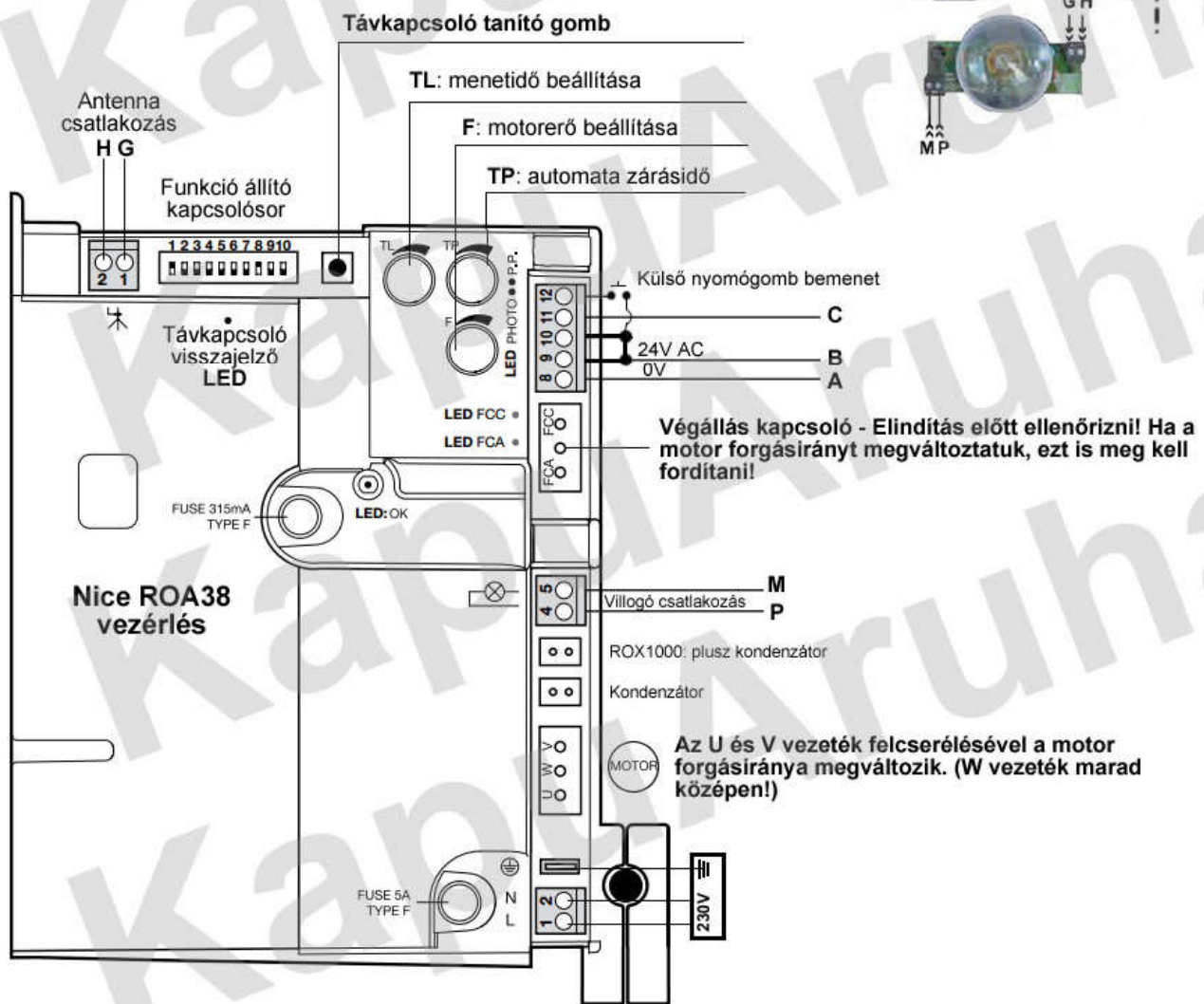
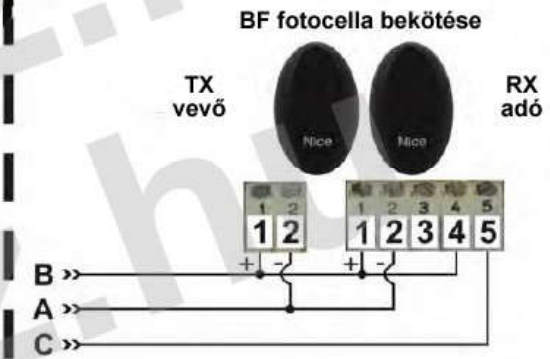


# Nice ROX600/1000 szett ROA38 vezérléssel



## ROX600/1000 tolómotor műszaki adatok:

	ROX600	ROX1000
<b>Kapusúly max.</b>	600kg	1000kg
<b>Motor teljesítmény:</b>	300W	350W
<b>Szigetelési védettség:</b>	IP44	IP44
<b>Nyomaték:</b>	max. 18Nm	max. 24Nm
<b>Kapuszélesség:</b>	max. 8m	max. 8m
<b>Nyitásszám óránként:</b>	20 ciklus	20 ciklus
<b>Kapu sebessége:</b>	8,5m/perc	8,5m/perc

## Sorkapcsok bekötése:

1-2	230V hálózati feszültség
3	Védőföld
4-5	Villogólámpa (230V max. 40W)
8-9	24V AC kiegészítők számára (max. 100mA)
10-9	Stop nyomógomb (ha nincs, akkor rövidre zárni)
11-9	Fotocella (ha nincs, akkor rövidrezárni)
12-9	Külső nyomógomb, kulcsos kapcsoló bemenet

## DIP kapcsolók :

- 1 ki – 2 ki kezelő jelen ( addig megy a motor amíg start parancsot kap ) .  
1 be – 2 ki félautomata üzem ( egy start jelre végig megy a motor a végállásig )  
.  
1 ki – 2 be automata záródás bekapcsolva ( az idő a TP potméterrel állítható )  
1 be – 2 be automata záródás bekapcsolva és áramszünet után is automatikusan bezár ha nyitva volt .  
3 be társasházi funkció ( nyitás közben nem lehet megállítani ) .  
4 be sárga villogó elkezd villogni mielőtt a motor elindulna .  
5 be fotocellán való áthaladás után 5 mp múlva bezár a kapu .  
6 be fotocella nyitás közben is működik .  
7 be a motor fokozatos indítása .  
8 be menetidő végén lassít ( a beállított idő kb. 30 % - át teszi meg lassítva , ilyenkor csökken a motor teljesítménye is és esetleg megállhat a kapu ha nehezen gurul )  
9 be motorfék  
10 nem működik

## Potméterek :

- TL - menetidő beállítása  
( ha kevés az idő vágja át a potméter melletti fólia pöttyök közti átkötést )  
TP - automata zárás idejének beállítása ( 5 – 80 mp ) .  
F - motorerő beállítása

## Távadók beállítása :

A motor beépített rádióvevővel rendelkezik és a következő NICE távadók taníthatóak be : FLO - RFLO - SMILO - O CODE . Nice fix vagy ugrókódos távirányítók. Ezek közül csak egy típust lehet alkalmazni . Amikor bekapcsolja a berendezést a DIP kapcsolósor fölött felvillan egy zöld led és mutatja , hogy milyen típusu távadó van már rákódolva . 1 villanás – FLO , 2 villanás – RFLO vagy O CODE , 3 villanás SMILO , 5 villanás - nincs betanítva távadó .

## Rádióvevő csatornakiosztása :

1 cs- start , 2 cs- stop , 3 cs- csak nyitás , 4 cs- csak zárás .

## Távadók tanítása első módszer :

ilyenkor az összes gomb működni fog a saját csatornáján .  
Nyomja a kapcsolósor melletti nyomógombot folyamatosan amíg a zöld led el nem kezd világítani . Utána engedje el . Kezdje el nyomni a távadó bármelyik gombját amíg a zöld led felvillan 3 x . A zöld led újra világítani kezd , várja a következő távadót . Ha nincs több távadó várja meg amíg kialszik a zöld led . Kész .

## Távadók tanítása második módszer :

Ilyenkor csak egy meghatározott gomb kerül betanításra a szükséges csatornára . Nyomja meg a kapcsolósor melletti nyomógombot annyiszor , amelyik csatornára be akarja tanítani az egy meghatározott gombját a távadónak ( általában 1 x kell megnyomni mert ez a start funkció ) . A zöld led elkezd rövideket villogni . Kezdje el nyomni a távadó kiválasztott gombját amíg a zöld led 3 hosszabbat villan . A zöld led újra elkezd rövideket villogni , várja a következő távadót . Ha nincs több távadó várja meg amíg kialszik a zöld led . Kész .

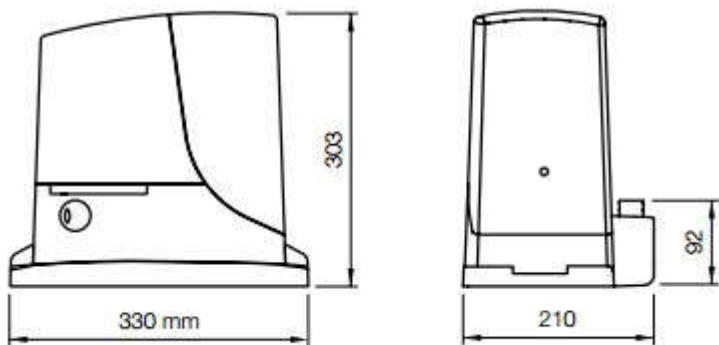
**Tanítás egy már működő távadó segítségével** ( ezt a műveletet a kapu mellett kell elvégezni ) :

Nyomja meg az új távadó gombját 5 mp-ig . Nyomja meg a régi távadó gombját 3 x .  
Nyomja meg az új távadó gombját 1 x . Kész .

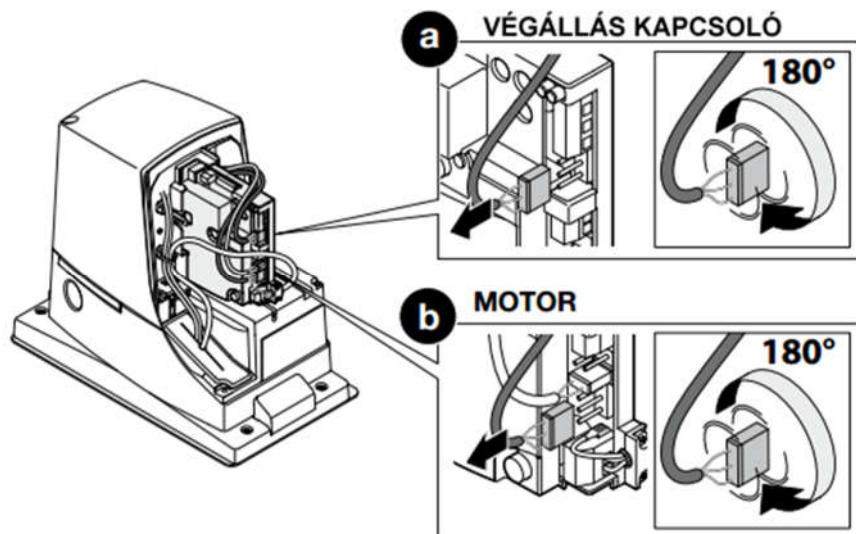
### Távadók törlése :

Nyomja folyamatosan a kapcsolósor melletti gombot. A zöld led elkezd világítani utána kialszik majd elkezd villogni. A harmadik villogás közben engedje el a gombot. A zöld led elkezd vibrálni majd felvillan 5 x . Kész.

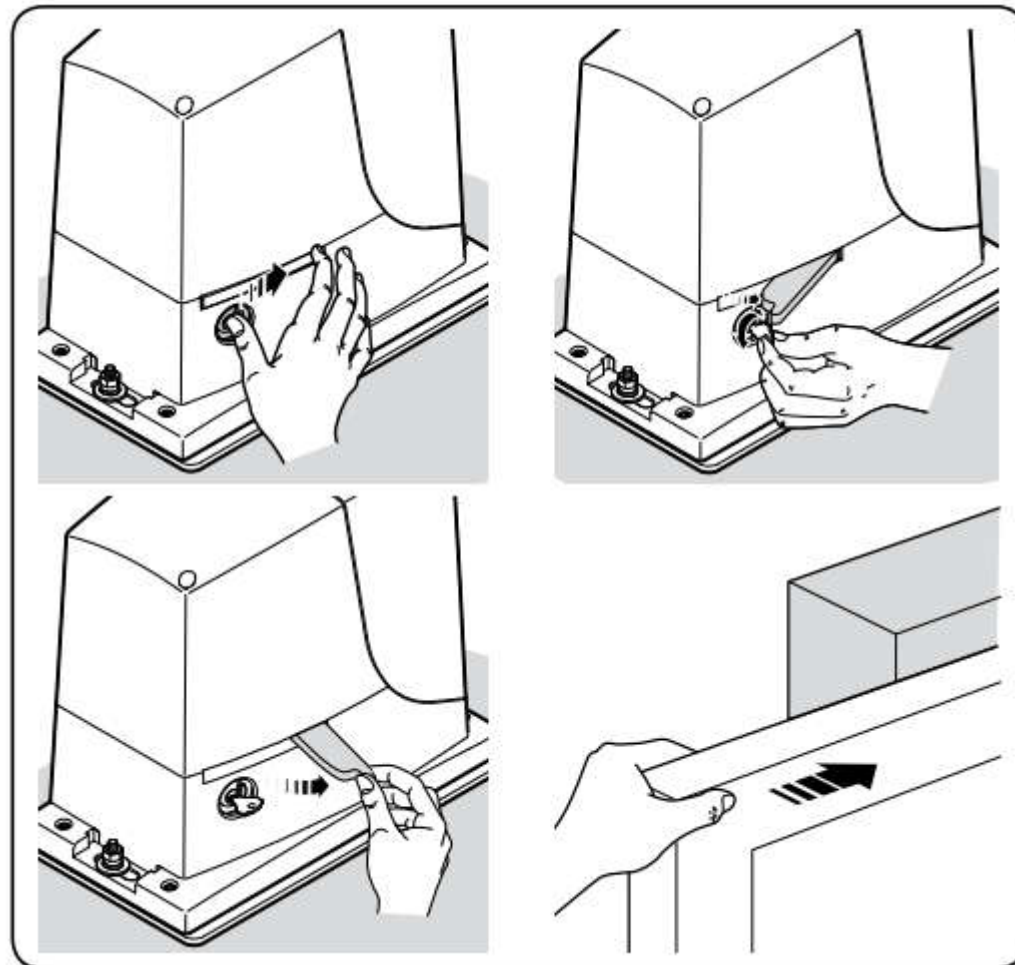
### Motor méretei:

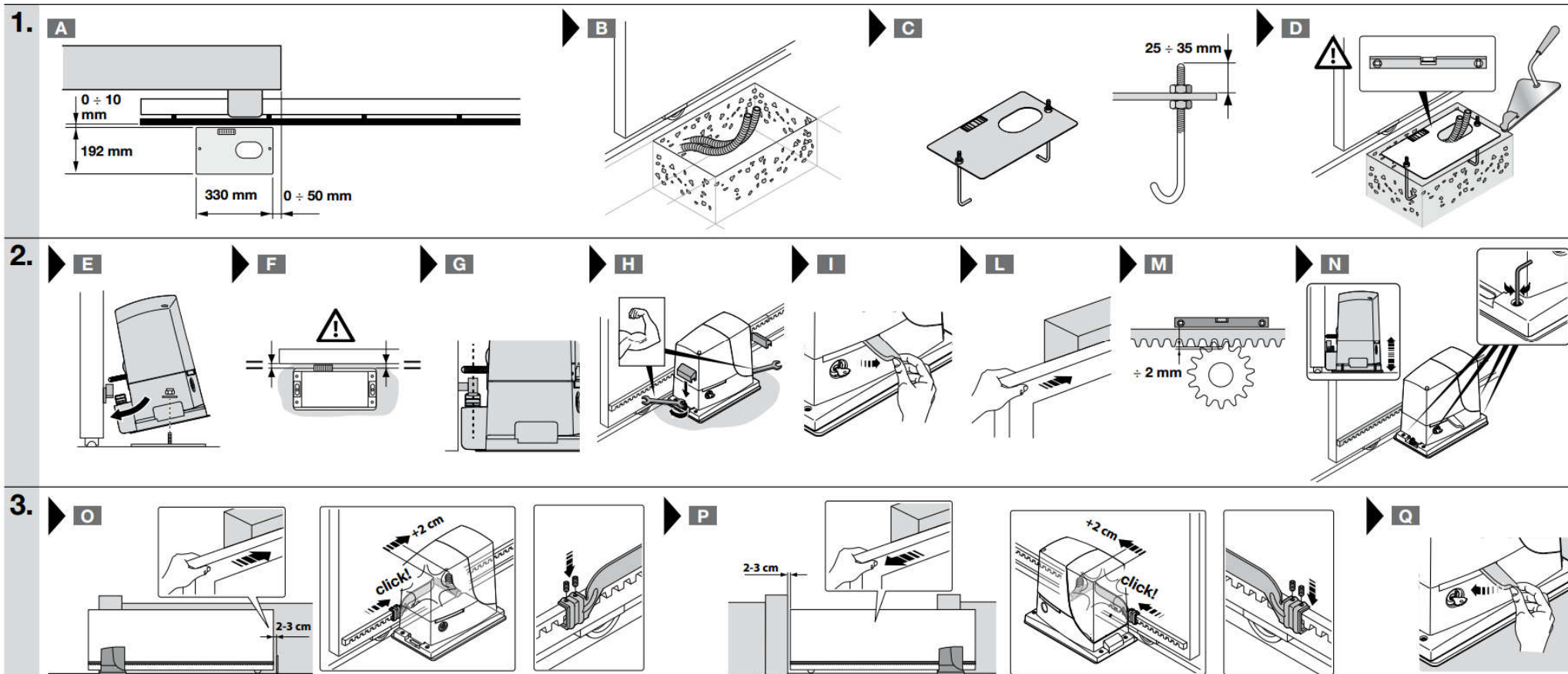


### Motor forgásirány megváltoztatása:



### Áramszünet esetén / telepítéskor kioldás:





- 1.) Motor alapvető előkészítése a hozzáadott talplemezzel. (Természetesen máshogyan is lehet rögzíteni, a bemutatott csak egy fajta módszer.)
- 2.) A motor fogaskerék és fogasléc helyes beállítása.
- 3.) Végálláskapcsoló lemezek felszerelésének egyik módszere. (Fogasléces rögzítés)

Figyelem! Az eszköz 230V feszültséggel működik! Ezen útmutató a telepítéshez szükséges fontos biztonsági információkat tartalmaz; a telepítés előtt minden utasítást el kell olvasni. Mindazon veszélyek tekintetbe vételével, melyek a szett telepítése és kezelése során felléphetnek, kell a telepítést a legnagyobb biztonság érdekében a törvények, előírások és rendeletek teljes betartása mellett elvégezni. A legújabb európai törvényalkotás szerint egy ajtó vagy kapu automatizálása a 98/37/CE (gépek irányelv) rendelkezései, és különösen az EN 13241-1 (harmonizált szabvány), az EN 12445; EN 12453 és EN 12635 előírásai alá tartozik, melyek megengedik, hogy a gépek irányelvvel való megfelelést nyilatkozatba foglalják. Ezen utasítás csak a telepítéshez kiképzett műszaki személyzet számára készült. Feltétlenül tartsa be a kaputechnikai és érintésvédelmi előírásokat szabványokat. A szakszerűtlen telepítésből, üzemeltetésből származó bármilyen jogkövetkezmény a telepítőt, felhasználót terheli. Fontos a kapu rendszeres karbantartása. A kaput csak akkor működtesse ha meggyőződött hogy azzal senki és semmi épségét nem veszélyezteti. Minden esetben szükséges a rálátás a kapu teljes útjára. Verzió: 2017-04-11